

RAPPORT D'ACTIVITÉS 2021

FONDATION DU SECTEUR

PETITE ENFANCE UNIVERSITÉ



Maison de la créativité, Genève 2021

Secteur Petite enfance de l'Université : **De Piaget à Renaut, une ambition à hauteur d'enfant**

Durant l'année 2021 marquée par les rebonds de la crise sanitaire et ses conséquences sociales et humaines importantes, les institutions de la petite enfance se sont retrouvées - de fait - au centre d'une dynamique qui implique une augmentation sensible des besoins de prise en charge.

Cette évolution est liée, notamment, au nombre croissant de familles où les deux parents travaillent, certaines par choix, d'autres par obligation. Ce phénomène est d'autant plus visible dans le Secteur Petite enfance de l'Université où les familles du quartier côtoient des membres de la communauté universitaire dans l'environnement fécond de la recherche.

Mais cette augmentation ne se réfère pas uniquement au volet quantitatif. Au-delà, en effet, du nombre de places d'accueil toujours plus important proposé à la communauté locale, au-delà d'une prise en charge de qualité qui fait la réputation des institutions genevoises à l'échelle internationale, l'éducation préscolaire est aujourd'hui au cœur de la mission des institutions de la petite enfance. Cette qualité est également au centre des préoccupations des professionnel.le.s de la petite enfance – une immense majorité de femmes ! – qui aspirent à une valorisation de leurs compétences et de leur engagement au quotidien.

Cette qualité de prise en charge, cette évolution vers une éducation préscolaire qui favorise l'entrée à l'école et les apprentissages scolaires est plébiscitée par les parents qui questionnent de plus en plus la complexité de leurs rôles et des modèles familiaux. Les collectivités publiques ne peuvent ignorer cette réalité et se doivent d'y répondre de manière ambitieuse. Quelles institutions mieux que celles du Secteur Petite enfance de l'Université pour porter haut cette exigence ?

En 2021, le Secteur Petite enfance de l'Université a contribué à notre réflexion sur l'avenir d'un domaine appelé à devenir un véritable service public.

De nombreux travaux scientifiques mettent en évidence les bénéfices d'une socialisation précoce et d'une préscolarisation à travers la fréquentation d'autres enfants et un encadrement de qualité. Pour l'enfant qui vit cette expérience, c'est une opportunité d'acquérir une force, une sécurité intérieure, une confiance en soi et une ouverture sur le monde, autant de valeurs qui fondent la pédagogie des institutions genevoises, depuis Jean Piaget.

A celles et ceux qui ont ouverts les institutions du Secteur de l'Université il a trente ans, à celles et ceux qui depuis lors suivent cette voie, à son Conseil de Fondation, à toutes les collaboratrices et collaborateurs qui le font vivre, et aux familles qui nous font confiance, je veux dire toute ma reconnaissance.

Et je leur dédie cette phrase du grand philosophe Alain Renaut,

“Si, par ailleurs, nous sommes désormais amenés à voir très tôt en l'enfant l'égal des adultes, nous ne pouvons ni ne devons oublier qu'il est aussi “cet égal paradoxal qui a besoin d'eux pour devenir ce qu'il est”.

2021 a été une année de transition. 2022 sera une année de transmission.

Christina Kitsos,
Conseillère administrative

Meilleur Amis Sécuritére Quand Une pandémie Éclate ?

Cet instrument de protection, que seul le personnel de santé avait, lui, appréhendé avant la pandémie, a fait son apparition dans nos 4 structures en août 2020 et a été un incontournable durant toute l'année 2021.

Après s'être positionné contre l'utilisation de masque en tissus (ne pouvant garantir le choix individuel conforme aux exigences ni le lavage) et surtout grâce au lien avec l'Université, nous avons pu proposer aux équipes masques stériles et désinfectant pour la journée de travail mais aussi pour les trajets.

Ces équipes qui ont dû le porter, malgré la chaleur, l'inconfort, l'impression d'étouffer pour certains.

Ces équipes qui ont dû apprendre à travailler d'une autre manière, à cloisonner les groupes, alors qu'elles avaient choisi un tout autre projet en venant travailler à Baud-Bovy.

Ces équipes qui ont dû en plus vivre avec le bruit des travaux, la poussière, le jardin en moins, le nouveau parc à découvrir, le revêtement gravier à tester...

Ces équipes qui ont - sans relâchement - continué à être attentives au développement des enfants accueillis, ces équipes qui se sont questionnées sur les conséquences sur le développement du langage, ces équipes qui se sont vu ne plus pouvoir chanter sans masques, manger avec les enfants alors que le repas partagé est inscrit dans notre projet éducatif. Ces équipes qui ont proposé des sorties forêt – rivière toute l'année, ces équipes qui ont eu l'énergie de proposer des sorties pic-nic par groupe, ces équipes qui ont dû apprendre à utiliser zoom pour nos colloques et nos formations, ces équipes qui ont su faire preuve de souplesse pour changer régulièrement les horaires, ces équipes qui ont dû travailler avec moins de collègues pour continuer à accueillir tous les enfants.

Ces équipes qui ont fait preuve d'imagination pour permettre à deux de nos collègues Muriel et Nadine, d'avoir une fête de départ en retraite – masquée bien entendu.

C'est à elles que je veux dédier ce message, c'est à elles que je veux transmettre qu'elles ont su être résistantes, bienveillantes, collaboratives, imaginatives, coopératives !

Ces 6 lettres devraient plutôt dire :

MERCI

A vous pour votre

Solidarité, pour la

Qualité du travail fourni

Utilisables dans d'autres

Expériences que nous vivons



© dreamstime.com

ID 110088171 © Kingsteele

Isabelle van Heusden Wicht

Adjointe de direction

Site de Baud-Bovy

CONSEIL DE FONDATION ET BUREAU

Les Espaces de Vie Infantile du secteur Université, institutions de la petite enfance localisées sur **QUATRE** sites ainsi qu'un site d'accueil direction, administration et BIPU (Bureau d'Information Petite Enfance), sont regroupés en Fondation subventionnée par la Ville de Genève et par l'Université de Genève.

Le Conseil de Fondation est composé de :

Trois représentants pour l'Université de Genève :

- Laurent Filliettaz, président, professeur ordinaire à la FAPSE
- Jean-Marc Triscone, vice-recteur à l'université de Genève
- Liliane Zossou Cecconi, adjointe aux affaires académiques

Trois représentants pour la Ville de Genève :

- Serge Mimouni, directeur adjoint, à la direction du département de la cohésion sociale et de la solidarité à la Ville de Genève
- Frédéric Spycher, adjoint de direction SDPE
- Pascale Lécuyer-Gauthier, Cheffe de service SDPE

Invité permanente :

- Martine Saillant, directrice de secteur

Le Conseil de Fondation s'est réuni à 5 reprises : le 6 mars, le 26 avril, le 15 septembre, le 11 octobre et le 6 décembre 2021.

Le Bureau du Conseil de Fondation est composé de :

Deux représentants de l'Université de Genève :

- Laurent Filliettaz
- Liliane Zossou Cecconi,

D'un représentant de la Ville de Genève :

- Frédéric Spycher,

Invitée permanente :

- Martine Saillant,

Le bureau de la Fondation s'est réuni 9 fois en séance de bureau durant cette année, par Zoom ou en présentiel : le 10 et 26 février, le 30 mars, le 24 juin, le 25 août, le 15 septembre, le 27 octobre, le 17 novembre et le 14 décembre 2021.

ENFANTS ACCUEILLIS

Durant l'année 2021, les Espaces de vie infantine (EVE) du Secteur université ont accueilli 381 enfants :

- 115 aux Allobroges dont 35 nouveaux
 - 100 à Baud-Bovy dont 22 nouveaux
 - 93 à Lina Stern dont 28 nouveaux
 - 73 au Cheval Blanc dont 31 nouveaux
-
- Taux d'occupation du 1^{er} janvier au 31 décembre 2021 :

	<u>Contractuel</u>	<u>Effectif</u>
Allobroges :	96.94%	87.18%
Baud-Bovy :	96.37%	88.08%
Lina Stern :	97.08%	83.82%
Cheval-Blanc :	87.84%	74.42%

ADMINISTRATION DU SECTEUR UNIVERSITE ET BUREAU D'INFORMATION PETITE ENFANCE (BIPU)

La comptabilité, le calcul des prix de pension et l'accueil sont effectués par Sylvie Tissot Vieulles, secrétaire comptable à 80% fondation+20% uni.

Thomas Briand occupe quant à lui un poste de secrétaire comptable en charge des RH à 80% fondation+20% uni.

Le BIPU a reçu de nombreuses demandes d'inscription qui ont été traitées tout au long de l'année. Soit un peu plus de 200 dossiers orientés, renseignés et parfois acceptés dans une des quatre institutions du secteur. Ceci principalement durant notre permanence les mardis après-midi et les jeudis matin, grâce à Laurence Gottraux, collaboratrice pour notre secteur qui occupe un poste à 50 % subventionné uniquement par l'université.

Résultats qui expliquent les nombreuses questions et inquiétudes des parents :

142 enfants en liste d'attente au BIPU à fin 2021, dont :

106 enfants de moins d'1 an

21 entre 1 et 2 ans

10 entre 2-3 ans

5 de plus de 3 ans

Le plus ancien dossier, inscrit depuis août 2018, est toujours en liste d'attente, les parents ayant refusé l'abonnement ou le site proposé.

Sur l'ensemble des familles de notre liste d'attente il y en a 16 dont les deux parents font partie de la communauté universitaire, ainsi que 9 fratries dont 2 familles de jumeaux.

Sur les 142 enfants, les statuts des parents sont les suivants :

19	Assistant-e-s, dont 12 doctorant-e-s	2	professeurs associés
24	collaborateur-trice-s scientifiques, dont 1 doctorant	56	étudiant-e-s dont 8 doctorant-e-s
1	professeur ordinaire	15	MER/chargé-e-s d'enseignement
3	professeur-e-s boursier-e-s	11	professeur-e-s/maître-s assistant-e-s
		27	PAT/personnel administratif et technique

DURANT L'ANNÉE 2021

- 46 nouveaux enfants de la communauté universitaire ont été acceptés
- 95 demandes ont été annulées, les familles ayant trouvé un autre mode de garde, n'ayant pas retourné le talon-réponse, n'ayant plus de lien avec l'Université ou ayant trouvé via le BIPE.

Nous n'avons pas en notre possession les chiffres concernant notre secteur, de la part du BIPE, pour les habitants Ville de Genève.

Nous avons également accueilli 3 enfants au Secteur des Nations sur le site de Crescendo jusqu'au mois de juillet, puis 1 enfant d'août à décembre, uniquement pour les familles dont un des parents travaille sur le site du campus Biotech.

La convention établie entre l'Université et la Ville de Genève sera dénoncée en 2022, par conséquent nous ne prenons plus de nouveaux enfants pour ce site.

PERSONNEL

En 2021, 165 personnes (137 femmes et 28 hommes), ont été salariées par la Fondation du secteur Université, ainsi que 10 stagiaires non-rémunérés.

Au total, cette année, ce sont 76.75 postes, équivalant plein temps de personnel éducatif, qui sont prévus pour l'accompagnement des enfants, desquels font partie de nombreux remplaçants en CDD. 2 postes de secrétaires-comptable pour le travail RH et comptabilité (200% dont 160% sous contrat Fondation), administratif et 1 poste pour le Bureau d'Information Petite Enfance Université (BIPU) à

50% entièrement pris en charge par l'Université ; un cuisinier, une aide de cuisine, deux personnels de maison, (pour 4,65 postes) qui assurent les repas quotidiens (collations, repas de midi, goûters) pour 182 places/enfants et une trentaine d'adultes, ainsi que pour la collation du matin et les goûters pour 44 enfants du jardin d'enfants. A cela s'ajoute des petits déjeuners ou « apéro » avec les familles.

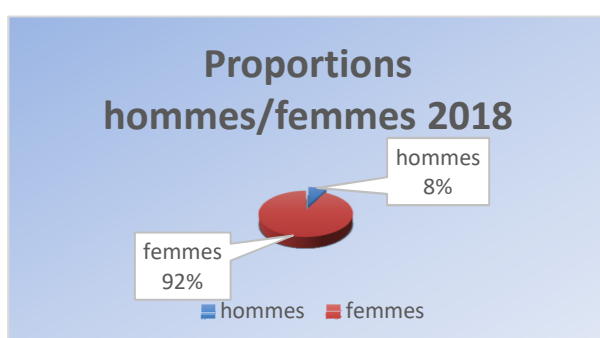
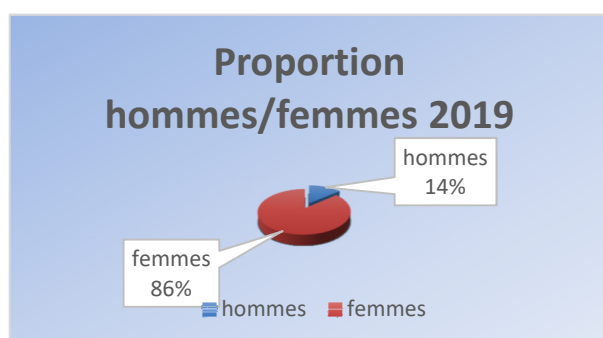
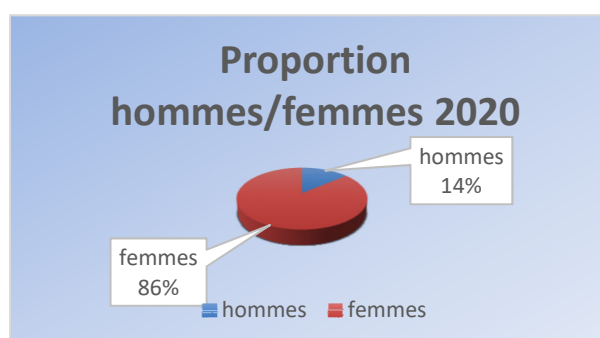
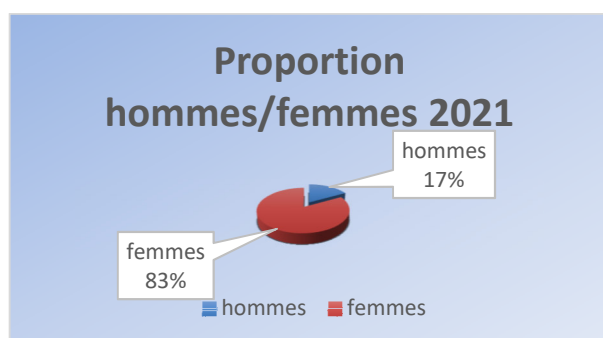
Les repas pour le site de Lina Stern sont fournis par la cuisine du site Ella Maillard du secteur Dumas. L'ensemble du personnel est encadré par Martine Saillant, directrice de secteur, et quatre adjointes

de direction, Isabelle van Heusden Wicht, Isabelle Bouguerra Roh et Stéphanie Blanc pour les sites de Baud-Bovy, des Allobroges et Lina Stern ainsi que Gaëlle Grauser, pour le Cheval Blanc.

Les trois SAPE (structure d'accueil petite enfance) à horaires élargis sont ouvertes durant 225 jours par an à raison de 12 heures par jour et la SAPE à horaires restreints ouvre 9 heures par jour sauf le mercredi où elle est ouverte le matin pour 4 heures et 30 minutes. Elle est par contre fermée durant la totalité des vacances scolaires.

En 2021, ce sont également près de 20 remplaçant-e-s ponctuels (rotation d'année scolaire et abandons) qui ont été engagé-e-s afin de pallier au manque d'effectifs au sein de nos institutions pour cause de maladie, de quarantaine, d'accident ou autres.

Le SDPE nous a également octroyé trois postes d'éducatrices en CDD à 100% pour l'année scolaire 2021-2022, soit un poste pour chacune de nos crèches, afin de faire face aux nombres grandissant d'absences.



La répartition hommes/femmes tend à augmenter du côté des hommes depuis 2018.

COLLABORATIONS EXTERNES

Nous avons travaillé en réseau avec de nombreux services tels que :

- le service de la petite enfance de la ville de Genève ;
- le rectorat de l'Université de Genève ;

- le service de psychiatrie de l'enfance et de l'adolescence (SPEA) ;
- le service éducatif itinérant (SEI) ;
- le service de santé de l'enfance et de la jeunesse (SSEJ) ;
- le service de protection des mineurs (SPMI) ;
- le service d'autorisation et de surveillance de l'accueil de jour (SASAJ) ;
- l'association d'aide à l'intégration d'enfants avec des besoins spécifiques dans les lieux d'accueil de la petite enfance (AIPE) ;
- l'hospice général (HG), le service du tuteur général (TG) ;
- le centre de contact Suisses-Immigrés ;
- le service égalité et diversité de l'université de Genève
- la division de la formation et des étudiants de l'université de Genève ;
- Horizon Académique, intégration à l'université de Genève
- L'aumônerie de l'université de Genève
- la division des bâtiments,
- la logistique et sécurité de l'université;
- les écoles du quartier et les maisons de quartier ; Jonction , Acacias, Champel, Plainpalais
- les écoles de formations socio- éducatives ;
- l'école supérieur éducateurs-trice de l'enfance ESEDE
- le bureau d'information petite enfance de la Ville de Genève (BIPE) ;
- la coordination enfants de la Jonction ;
- les unités d'action communautaires (UAC) ;
- l'Ecole des mamans de la Jonction ;
- La haute école sociale pour les psychomotricien-ne-s
- les îlotiers de la Jonction et de Carouge ;
- la fiduciaire CCCG SA ;
- le Welcome Center (DCC)
- Fondation pôle autisme centre d'intervention précoce CIPA
- Association Resiliam
- Association Actifs

Que tous soient remerciés pour leur collaboration, leur aide et leur soutien.

À la lumière de la longueur de la liste des partenaires, nous nous rendons bien compte que nos institutions sont au centre d'un système complexe, et que la qualité de l'accueil que nous pouvons offrir aux enfants et à leurs familles dépend étroitement de la qualité des liens que nous construisons avec les personnes qui forment ce réseau qui nous entoure et dont nous dépendons tous et toutes.

LES FORMATIONS CONTINUES, SUIVIES PAR LES ÉQUIPES ÉDUCATIVES SUR L'ANNÉE 2021

Chaque année scolaire, les équipes éducatives bénéficient de 7 jours de formation continue au prorata de leur taux d'activité, prévus dans la CCT petite enfance de la Ville de Genève. Offrir la possibilité au personnel éducatif de parfaire ses connaissances est une volonté de la Ville de Genève et de l'Université de Genève. En plus de créer de la satisfaction pour l'employé(e), la formation continue augmente la motivation au travail. Les bienfaits se ressentent aussi bien pour la personne que pour la population accueillie.

Voici en détails, les formations suivies par les équipes éducatives durant l'année 2021 ainsi que le nombre de participant-e-s ou nombre d'heure-s, toutes institutions confondues :

Merci à :

Bulle Nanjoud et Mélanie Battistini pour la formation offerte par le deuxième observatoire, institut romand de recherche et de formation sur les rapports de genre, que toutes les équipes éducatives du secteur suivent avec intérêt.

HETS / CEFOC à Genève

• A la rencontre du bébé. Le développement psychomoteur et ses enjeux ;		1 participant
• La sécurité dans son for intérieur... ;		1 participant
• Enfants en difficulté, la musique comme atout... ;		1 participant
• Travailler avec les parents : de l'accompagnement... ;		1 participant
• Eduquer à la créativité : construire sa pédagogie... ;		1 participant
• Comment accompagner les enfants dits BEP en interdisciplinarité ;		2 participants
• Vivre la nature avec les enfants		1 participant
• Estime de soi, confiance et affirmation de soi... ;		1 participant
• Promouvoir des relations interpersonnelles de qualité... ;		1 participant
• De la bien à la maltraitance en milieu institutionnel :... ;		1 participant
• Comment travailler la conscience avec les enfants ;...		2 participants
• Ecoute ! Ou la vie d'un CD en IPE		2 participants
• Du pulsionnel au relationnel :... ;		1 participant
• Apports de l'approche sensorimotrice à la psychomotricité :... ;		1 participant
• Communication, neurosciences et émotions		1 participant
Association ACTIFS	Cours petite enfance	2 participants
Colette Lechenne	Supervision équipe BBV ;	6 heures
ESEDE	Module APA du CAS de formateur-trice	1 participant
ESSIL	Module APA	1 participant
FFP	Formation Professionnelle	2 participants
Firstmed à Genève	FC urgence chez l'enfant ;	2 participants
FOCPE	Journée d'étude petite enfance	3 participants
FORMATION Adjointes	Sensibilisation à la fonction de DS	2 participants
Hakim Ghemmour	Supervision équipe ALL + Supervision individuelle	4.5 heures + 5 heures
HETSL	HES.SO	4 participants
IODA Joël Sommer	Supervision équipe LIN ;	4.5 heures
Maison de la créativité	Formation	1 participant
ORTRA	Stage inter-entreprises ;	1 participant
PMSE	Prévention Santé Sécurité COVID	Equipe Allobroges
PsychoRelief	Journée pédagogique, cohésion d'équipe	Equipe Cheval Blanc
Sylvie Chablot	Supervision individuelle 3 h	1 participant
UNIGE	Caplang et Regards Croisés	Secteur

UNE JOURNÉE AU VERT POUR LES GRANDS DE BAUD-BOVY

Ce mardi du mois d'octobre c'est l'effervescence au sein des 3 groupes de grands à Baud-Bovy...une journée au vert s'annonce...les sacs sont prêts, les poussettes chargées, le triporteur vient de fixer difficilement sur sa remorque tout le matériel qui sera utilisé...

Deux groupes tentent l'ascension au Mont Bâtie avec succès, le troisième privilégiant les transports publics...



Une fois sur place nous avons la chance de pouvoir utiliser la nouvelle place de jeu sans autres enfants en dehors de l'institution, balançoire, trampoline, tobogan, balançoire, trampoline, tobogan...même les enfants les plus petits de ces groupes de grands sont à l'aise et investissent l'espace. Pendant ce temps une partie des adultes ouvre les locaux du Pavillon que nous avons réservé. Un parc arboré et clôturé, des pièces toutes refaites pleine de lumière, nous avons de la chance de pouvoir utiliser ce lieu !

Les couvertures sont installées à l'extérieur, les matelas disposés dans les deux salles à l'intérieur pour la future sieste, tout est prêt pour le repas pic-nic.



Les enfants se lèvent pour choisir la composition de leur sandwiches ; houmous, crème de thon, légumes à la croque, sauce aux herbes, viande séchée, fruits.

Après une sieste réparatrice et une météo menaçant de nous arroser, un groupe est parti à la rencontre des chèvres, poules, lapins, porcs laineux, oiseaux, etc... L'autre groupe a investi l'herbe du pavillon, les enfants étant tous bien équipés, l'humidité ambiante ne nous a pas découragé.

Jonas, notre psychomotricien qui nous accompagnait ce jour-là, a sorti son parachute pour permettre un jeu collectif entre adultes et grands, beaucoup de rires se sont exprimés.

Le goûter a dû se faire à l'intérieur et petit à petit les parents sont venus à notre rencontre.



Nous avons pu proposer – mesures sanitaires obligent - un apéritif à emporter : foccacia, carottes, olives ont garnis des cornets en papier fait mains.

À 18h00 les derniers enfants sont repartis avec leur famille, il était temps pour nous de faire le parcours inverse avec nos poussettes bien remplies, le temps de se retrouver à Baud-Bovy et de ranger tout le matériel il était l'heure de

fermer véritablement l'institution.

Une belle journée partagée entre adultes et enfants des trois groupes.

À refaire !

Isabelle van Heusden Wicht
Adjointe de direction site de Baud-Bovy

LE PARC DE LA CHENILLE

En janvier 2021 nous avons définitivement tourné la page de notre magnifique espace extérieur.

Rapidement les pelles mécaniques, grues, bétonnières, niveleuses, bulldozers ont occupé l'espace.

Nous avons investi dans ces modèles miniatures pour que les enfants puissent jouer au chantier, gilets enfilés et casques jaune sur les têtes.



Les contraintes sonores ont été présentes toute l'année 2021 - surtout les 6 premiers mois - et le seront encore par la suite.

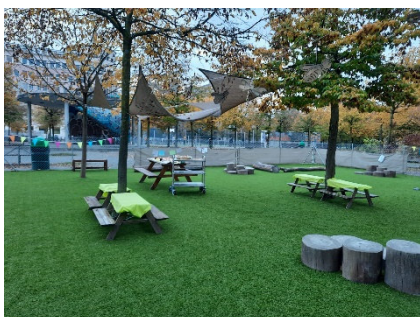


Nous avons dû nous réorganiser et investir les nouveaux locaux du 8 passage Baud-Bovy mis à disposition, ainsi que le parc clôturé nommé parc de la chenille.

C'est avec beaucoup de regrets que l'espace extérieur s'est rétréci, mais l'équipe éducative a su rebondir et se mobiliser pour agrémenter le parc de la chenille de la meilleure des façons.

Un nouveau revêtement synthétique s'est révélé indispensable, après plusieurs mois de poussière, de fin gravier et de réactions du côté des familles, le nouveau parc de la chenille a inauguré son tapis vert en octobre 2021 par un petit déjeuner (et ce toujours en période de pandémie...)

Le parc de Baud-Bovy est investi d'une autre manière jusqu'à 16h00 (l'espace étant utilisé par les écoliers dès 16h00), en plusieurs groupes, autour de l'immense bac à sable, sur les cordes où autour du tobogan. L'équipe a toujours été mobilisée dans les possibilités de sorties, balades, découvertes extérieures mais avec le jardin arboré en moins il a fallu être encore plus créatif.



L'espace supplémentaire du 8 a été investi par un des groupes de grands, du mois d'avril au mois de juillet 2021. Puis, depuis la rentrée d'août 2021 une autre organisation a pris place ; les enfants les plus grands (tous les grands et certains moyens) vont manger dans cet espace et y passer un moment de repos.

Le mardi, l'espace du 8 est réservé pour la psychomotricité de certains groupes et les autres jours pour des activités.

Une fois de plus l'équipe éducative a su rebondir, réfléchir et adapter son accueil avec les contraintes spatiales, et ce de manière très appropriée.

Isabelle van Heusden Wicht
Adjointe de direction site de Baud-Bovy

LA FAMILIARISATION À L'EVE ALLOBROGES :

La familiarisation a débuté au mois d'août 2021 dans le groupe des bébés à l'EVE des allobroges. Elle permet à l'enfant et à son parent de découvrir la crèche et de se familiariser avec ce nouvel environnement de façon à ce que chacun puisse se sentir sécurisé et en confiance dans la prise en charge et le passage de relai.

La familiarisation se déroule en cinq étapes sur une période d'une semaine :

1^{er} jour : Un entretien d'accueil d'environ une heure est organisé avec les parents et le professionnel afin de prendre connaissance des habitudes de l'enfant.

2^{ème} jour : Un des parents ou une figure d'attachement de l'enfant passe une demi-journée d'environ 3 heures sur le groupe. Il s'occupe de son enfant pendant que le professionnel reste dans une posture d'observateur.

3^{ème} jour : Si possible le même parent passe une demi-journée d'environ 3 heures dans le groupe de son enfant. Le professionnel entre d'avantage en contact avec l'enfant et le parent se met progressivement en observation.

4^{ème} jour : Le parent passe une troisième demi-journée de 3 heures dans le groupe. Le professionnel est acteur dans la prise en charge de l'enfant avec la présence de la figure d'attachement.

5^{ème} jour : L'enfant passe une première journée de quelques heures à la crèche sans le parent. La période est à adapter selon le besoin de l'enfant et le parent reste joignable et disponible.

La familiarisation a comme bénéfices principaux de :

- Découvrir le nouvel environnement qu'est la crèche en s'appuyant sur la figure d'attachement comme base de sécurité affective.
- Offrir un passage de relais de qualité et une disponibilité aux familles.
- Créer et renforcer des liens de confiance avec l'équipe.
- Permettre à l'équipe de comprendre le fonctionnement de la famille et ainsi de renforcer une coéducation.

Isabelle Bouguerra-Roh
Adjointe de direction site des Allobroges

PROJET EGALITE

En préambule, citons que le thème du GENRE est un point d'intérêt et de réflexion historique du Secteur Université (Fondation). En 2021 d'ailleurs, un Regard Croisé eut comme thème : « Filles débrouillardes, garçons à la traine : autonomie des filles et des garçons dans les structures de la petite enfance ».

Plus spécifiquement, suite à une formation du 2^{ème} Observatoire que tous les sites ont suivi précédemment, nous avons travaillé au niveau du secteur, puis par site autour de ce Projet Egalité.

Trois colloques « zoom » ont alors eu lieu en février, avril et juin. En premier lieu, nous avons échangé sur les pratiques et réflexions de chaque site, ceci dans l'idée de dégager une charte autour de cette valeur ; réfléchir sur nos postures, les mots utilisés, créer des espaces de discussions. Le travail avec les familles a aussi été évoqué.

Pour la deuxième rencontre, nous avons projeté d'établir par site un « état des lieux » et des valeurs sur ce thème. Alors pour la deuxième rencontre « virtuelle », l'idée fut de se coordonner sur l'ensemble du secteur. Le thème commun choisi a été le MATERIEL,



POUR L'ANNÉE ACADÉMIQUE 2020 | 2021
CYCLE D'ATELIERS INTERDISCIPLINAIRES
LES JEUDIS DE 19H15 À 21H15 | SALLE MR080 | UNI MAIL

*Regards croisés
sur la petite enfance*

JEUDI 26 NOVEMBRE 2020

ADAPTER LA DÉMARCHÉ « ENTRE NOUS » DANS DES STRUCTURES D'ACCUEIL COLLECTIF D'ENFANTS

Coordination : Anne Lavanchy, Laura Alaria et Gaëlle Grauser
Avec la participation de : Eve Beffa, Cindy Bibollet, Coralie Hernandez, Christine Hilbrunner, Corinne Keller Mégroz

JEUDI 11 MARS 2021

FILLES DÉBROUILLARDES, GARÇONS À LA TRAINÉ : AUTONOMIE DES FILLES ET DES GARÇONS DANS LES STRUCTURES D'ACCUEIL DE LA PETITE ENFANCE

Coordination : Isabelle Collet, Klea Faniko, Julie Franck et Stéphanie Blanc
Avec la participation de : Melanie Prazeres, Myriam Perret, Annick Waridel, Tatiana Ribbi et Simon Tissot

Inscriptions : eve@unige.ch

FACULTÉ DE PSYCHOLOGIE
ET DES SCIENCES DE L'ÉDUCATION



JEUDI 11 MARS 2021

FILLES DÉBROUILLARDES, GARÇONS À LA TRAINÉ : AUTONOMIE DES FILLES ET DES GARÇONS DANS LES STRUCTURES D'ACCUEIL DE LA PETITE ENFANCE

Coordination : Isabelle Collet, Klea Faniko, Julie Franck et Stéphanie Blanc

Avec la participation de : Melanie Prazeres, Myriam Perret, Annick Waridel, Tatiana Ribbi et Simon Tissot

Est-ce qu'il y a des différences de développement entre les filles et les garçons ? Les filles et les garçons montrent-ils ou elles le même niveau d'autonomie ? Les garçons sont-ils un peu « à la traine » ? Les filles et les garçons sont-ils ou elles traité-e-s de la même façon dans les services de la petite enfance ? A quel point les crèches permettent-elles d'encourager l'autonomie des enfants ? Comment le personnel de la petite enfance peut-il s'engager pour l'égalité entre les filles et les garçons ?

pouvant être pris au sens large : choix, achats ; aménagement de l'espace ; accompagnement, régulation ; activités structurées, rôles ; littérature enfantine ; comptines. Le questionnement, les discussions, bref la démarche fut déjà source de réflexions et de modifications.

La troisième rencontre sectorielle « zoom », enfin, a été un échange et une mise en commun de ce qui avait été élaboré, commencé dans chaque site. A Baud-Bovy : tri du matériel – réflexion commune autour du genre par le biais d'un colloque avec questionnaires sur le matériel et genre.

A Lina Stern : réflexions autour des paroles des chansons et autour des livres – analyse de pratique sur le thème du genre

Au Cheval-Blanc : travail sur l'estime de soi, au travers d'un spectacle réalisé et joué par l'équipe.

Aux Allobroges : discussions autour des livres – réflexions sur les activités (rien, coiffure) – idée d'insérer ce thème dans un journal parents – réticences et craintes d'être trop « extrêmes »

Cette première partie se terminant, nous avons soulevé l'importance de prendre des décisions d'équipe (p. ex pour changer les paroles d'une

chanson) ; ainsi que soulever l'importance de pouvoir amener ce thème aux familles.

La suite s'est déroulée par site, avec l'idée de contacter le 2^{ème} Observatoire, au besoin, à l'automne. Reste en suspens pour plus tard le « comment partager les documents, réflexions... entre les 4 structures ».

Sur Baud-Bovy, le groupe de travail « genre » a fusionné avec le groupe « matériel ». En octobre, nous avons commencé inventaire, tri, proposition d'achats, avec la « lunette Genre ».

En ce qui concerne tout l'équipe, nous avons, en décembre, profité du 2^{ème} Observatoire à notre colloque mensuel pour avoir une réflexion commune sur les enjeux de genre concernant le matériel. La réflexion a porté sur 5 axes (jeux de construction, dinette, déguisements, jeux de soin aux bébés, atelier travaux) et 3 aspects (matériel, aménagement, langage et régulation).

Le « bilan » a été que la réflexion est déjà en cours mais qu'elle peut aller plus loin. Nous avons acquis le réflexe de valoriser les filles lorsqu'elles ont une attitude ou font une activité rattachée au masculin ; il y a encore du travail à faire pour valoriser les garçons dans des activités ou attitudes rattachées au féminin, le but étant de permettre « l'expérimentation de tous les possibles ».

Sur Baud-Bovy, ce travail continue en 2022, un bilan sera fait au printemps pour clôturer notre collaboration avec le 2^{ème} observatoire, en espérant bien sûr que le travail continue, se déploie...

Myriam Perret éducatrice site de Baud-Bovy

PROJET D'ACTIVITÉ BONHOMME : À LA DÉCOUVERTE DE SON CORPS.....

Lors de l'année 2020/2021, Jonas Foehr est venu pratiquer des séances de psychomotricité au sein du jardin d'enfants. En lien avec cette collaboration, l'équipe a choisi comme thème annuel de proposer aux enfants des activités parlant du corps humain.

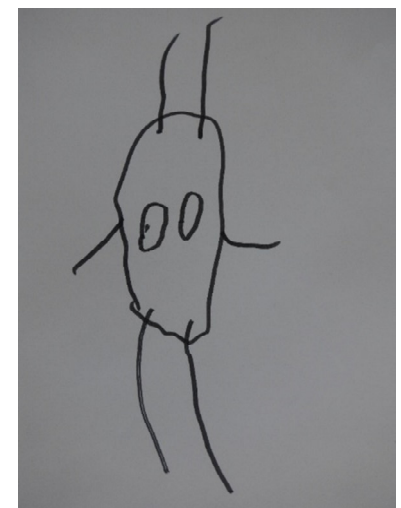


En lien avec ce thème, nous avons élaboré pour le groupe des grands du matin et de l'après-midi une « activité Bonhomme ». L'idée étant de proposer un espace privilégié permettant à l'enfant de se familiariser avec les différentes parties du corps. Et de garder une trace de l'évolution, par le support du dessin, de la représentation de l'enfant du / de son schéma corporel.

Contexte de l'activité

Une introduction amenée par une comptine nommant les parties du corps.

Une activité : bricolage, exercice de relaxation, puzzles sur les différentes couches du corps humain, lecture d'un livre, ...



Le dessin du bonhomme : nous avons décidé de proposer à l'enfant toujours le même support, une feuille blanche de grand format et un stylo noir.

Rituel de fin : questionner les enfants sur ce qu'ils ont fait, mise en mots, chanson, ...

Ce projet se termine en fin d'année scolaire par la remise à l'enfant et à ses parents d'un porte folio contenant l'ensemble des dessins du bonhomme et d'une grande enveloppe contenant l'ensemble des bricolages associés.

En conclusion

Nous avons décidé de reconduire cette activité une année de plus :

- Pour le plaisir qu'elle nous procure ainsi que pour l'intérêt qu'elle suscite chez les enfants
- Pour l'outil d'observation qu'elle représente pour l'ensemble de l'équipe
- Et pour le matériel émotionnel qu'elle représente pour les parents des grands qui partent à l'école...

Coralie Ernandez et Corine Keller-Mégroz éducatrices site du Cheval-Blanc

PROJET SORTIE FORÊT

Cette année au jardin d'enfants, nous avons mis en place un projet forêt avec le groupe des Grands. Jonas, le psychomotricien qui intervenait le vendredi, jour initialement prévu de la sortie, s'est joint à notre projet. Imaginé à la rentrée comme une sortie mensuelle dans le magnifique parc au bord de l'Aire le long du sentier découverte de Navazza à Bernasconi, ce projet a dû être repensé car la situation pandémique nous contraignait à renoncer aux transports en commun. Notre choix s'est donc porté sur un parc accessible à pied : le parc Louis Cottier à Carouge.

Sur le chemin, nous avons pu découvrir des installations artistiques publiques. Les enfants ont pu observer, toucher, les sculptures de l'*Oie* et de la *Raie manta* de Yvan Larsen. Dans le parc les enfants étaient invités à rester vers les arbres et d'investir cet espace. Nous avons pu construire des cabanes, amener à manger aux oiseaux, grimper sur les troncs et écouter des histoires, observer la nature. Une petite marionnette du nom de Cerise s'est rapidement jointe à l'aventure. Elle a été l'ambassadrice du lieu et a fait le lien lors des différentes sorties pour créer une continuité.

Au printemps la situation épidémiologique fut favorable, ce qui nous permis d'aller au bord de l'Aire et de conclure ce projet dans le lieu initialement prévu. Les enfants ont immédiatement adhéré à ces sorties et nous ont montré qu'ils avaient du plaisir à vivre ce moment en extérieur.

Le projet sera renouvelé en 2022 car il est important pour nous de cultiver ce lien à la nature ; source de bien être essentiel pour le développement moteur, cognitif, affectif et social des enfants. Grâce à ces sorties mensuelles dans la nature, nous espérons permettre aux enfants de mieux apprendre à la connaître, l'aimer et la respecter, d'autant plus que le jardin d'enfants se situe en milieu fortement urbanisé.

Carla Barreto, ASE et Eve Beffa, éducatrice site du Cheval-Blanc

NOEL DU SECTEUR

Chaque année, nous essayons d'égayer les fêtes de fin d'année par un spectacle animé, réalisé par une troupe de théâtre.

Vous prenez un petit renne bien triste car il rêve de voir la neige tomber et qui compte sur une souris renifleuse, un chat miauteur, un lapin chanteur à l'accent suisse, un renard danseur marseillais pour exaucer son souhait, mais en vain...

Vous ajoutez un lutin de Noël qui est aussi un peu magicien et vous épicez le tout avec des instruments de musique et de percussions à volonté et vous obtenez un spectacle qui fait rêver, rigoler, chanter !

Cette recette a été concoctée par Stéphane et Cathy, comédiens et musiciens, qui ont découvert la bonne ambiance qui règne dans les quatre crèches où ils sont intervenus.

Malgré le goût amer du COVID, le menu s'est déroulé dans de joyeuses conditions.

Merci à Martine Saillant, la directrice, de nous avoir fait confiance dans cette belle aventure !



HISTORIQUE FERMETURE COVID-19

FERMETURE Période COVID19 pour l'année 2021

	Nombre de Jours d'ouverture				Remarques
	ALL	BBV	LIN	CHE	
GR.Bébé le vendredi 03.12.2021	0	0	.- 1 Jour	0	Déduit facturation du 20.12.2021
Jeudi 23.12.2021 - Ferme à 15H	0	0	.- 3 Heures	0	A déduire sur facturation

HORAIRE REDUIT Période COVID19 pour l'année 2021

	Nombre de Jours - horaire réduit 8H00 - 18H00				Remarques
	ALL	BBV	LIN	CHE	
du mardi 30.11 au 03.12.2021	0	0	4	0	Pas de réduction facturation
du lundi 06.12 au 10.12.2021	0	0	5	0	Pas de réduction facturation
du jeudi 16.12 au vendredi 17.12.2021	0	2	0	0	Pas de réduction facturation
du lundi 20 au mercredi 22.12.2021	0	3	3	0	Pas de réduction facturation
Jeudi 23.12.2021	0	1	0	0	Pas de réduction facturation

En 2021, il n'y a pas eu de fermeture complète d'institution. Seulement des groupes fermés ou des réductions d'horaires pour faire face à l'absence du personnel en fin d'année 2021, dû à la recrudescence de nombreuses absences du personnel.



FINANCES

BILAN AU 31 DÉCEMBRE 2021

ACTIFS	Total CHF	PASSIFS	Total CHF
<u>ACTIF CIRCULANT</u>		<u>FONDS ÉTRANGERS Court Terme</u>	
Liquidités	105'971	Dettes envers les Fournisseurs	72'984
Débiteurs Parents	18'032	Autres dettes à court Terme	128'561
Autres débiteurs	3'636	Passifs transitoires	223'272
Actifs transitoires	230'594	Subvention à rembourser (VdG)	0
		Subvention à rembourser partenariat (UNI)	0
Subvention à recevoir VdG	60'512	<u>FONDS AFFECTÉS</u>	0
Subvention à recevoir UNI	39'531	<u>FONDS PROPRES</u>	
<u>ACTIF IMMOBILISÉ</u>	0	Capital	10'000
		<u>FONDS A DISPOSITION DE L'INSTITUTION</u>	
		Fonds à disposition de l'institution	23'439
		Résultat reporté fonds de l'institution	20
TOTAL ACTIFS	458'276	TOTAL PASSIFS	458'276



COMPTE D'EXPLOITATION AU 31 DÉCEMBRE 2021

CHARGES D'EXPLOITATION	BUDGET ANNUEL 2021		Comptes au 31/12/2021		Ecart BUDGET/Réel		PRODUITS D'EXPLOITATION	BUDGET ANNUEL 2021		Comptes au 31/12/2021		Ecart BUDGET/Réel	
	Montant	%	Montant	%	Montant	%		Montant	%	Montant	%	Montant	%
Charges de Personnel	7 516 702	84%	8 423 369	85%	906 667	12%	Pensions des Enfants	2 082 400	23%	2 230 282	23%	147 882	7%
Frais des Enfants	433 650	5%	403 962	4%	-29 688	-7%	SUBVENTIONS VILLE						
Frais des Locaux	818 974	9%	821 657	8%	2 683	0%	VERST Ville de Genève	3 491 000	39%	3 491 000	35%	0	0%
							Subvention annulation OFAS			49 967	1%	49 967	-
							Compt Subvention-Déficit (2)			180 617		180 617	
							SUBVENTIONS UNIVERSITE						
Mobilier / Matériel	47 417	1%	49 909	1%	2 492	5%	VERST Université de Genève	3 128 180	35%	3 128 180	32%	0	0%
							Subvention annulation OFAS			49 967	1%	49 967	-
							Compt Subvention-Déficit (3)			193 717		193 717	
Frais Administratifs	105 018	1%	85 383	1%	-19 635	-19%	Produits Divers	3 200	0%	44 291	0%	41 091	1284%
Amortissements /Pertes (1)	0	0%	100 628	1%	100 628	-	Prestations assurances	217 000	2%	516 889	5%	299 889	138%
Total des Charges	8 921 761	100%	9 884 908	100%	963 147		Total des Produits	8 921 780	100%	9 884 908	96%	963 128	
Excédent	19												
TOTAL GENERAL	8 921 780		9 884 908				TOTAL GENERAL	8 921 780		9 884 908			
.(1) Dont subvention OFAS 2020 pour versement annulé = 99'933 CHF							Remarques :						
.(2) Dont complément de subvention déjà versé par la ville = 120'105 CHF							Cette situation inclut les coûts supplémentaires pour l'aménagement						
.(3) Dont complément de subvention déjà versé par l'UNI = 154'186 CHF							des nouveaux locaux N°8 - BBV pour + de 90'000 CHF						
SUBVENTION 2021	Solde à verser	Compt Versé		TOTAL DEFICIT									
Ville de Genève =	fr. -60 512	fr. -120 105	fr. -180 617										
Université de Genève =	fr. -39 531	fr. -154 186	fr. -193 717										
Totaux	fr. -100 043	fr. -274 291	fr. -374 334										

L'année 2021 reste encore marquée par la crise sanitaire qui a de fortes conséquences financières sur la masse salariale. Le déficit budgétaire des charges du personnel de + 600 KCHF (en déduisant les prestations assurances) est principalement dû à l'augmentation du poste remplacement CDD, conséquence des absences et quarantaines du Covid.

La différence du déficit budgétaire est compensée par l'excédent de facturation des pensions et la réduction des dépenses générales de fonctionnement.

A partir de cette année 2021, la comptabilisation des avances sur complément de subvention est désormais inscrite non seulement comme une recette perçue de la part de la VdG et de l'UNI, mais aussi comme un « subvention à recevoir » pour la partie non versée en cours d'année.

Ainsi, l'exercice comptable indique un résultat financier à l'équilibre. Le total des subventions complémentaires correspond au déficit budgétaire selon détail ci-dessus.

L'écart de 41 KCHF des produits divers, s'explique par la refacturation du loyer des nouveaux locaux de EVE Baud-Bovy pour 33 KCHF. En effet, depuis novembre 2020, un bâtiment de l'Université a été mis à la disposition de la crèche en compensation de la perte du jardin. La fondation paye des loyers qui font l'objet d'une refacturation à l'Etat de Genève (produits divers).

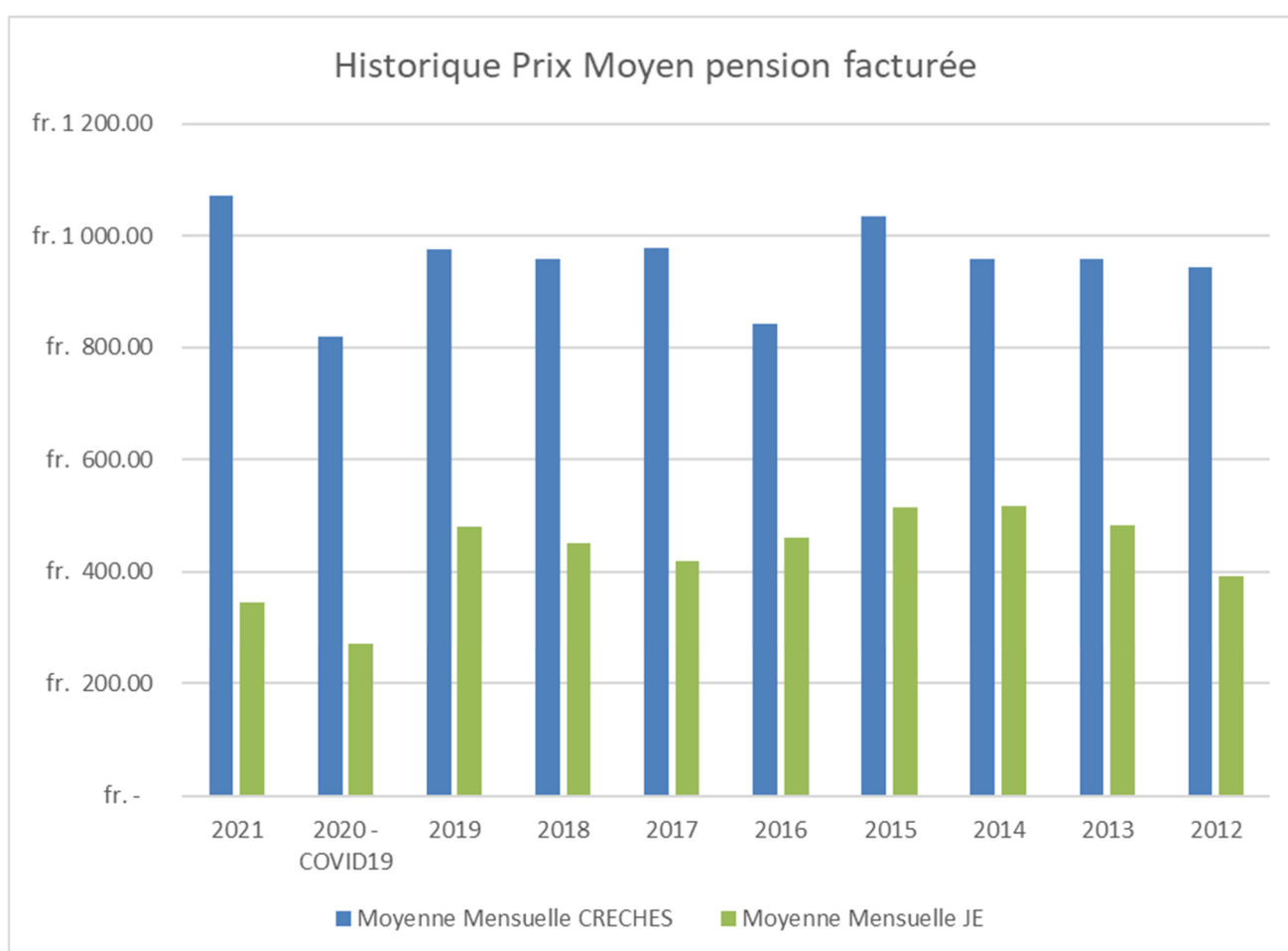
L'aide financière OFAS concernant la perte liée à la crise sanitaire de 2020 a été comptabilisée dans le bouclage 2020 pour 99'933 CHF, en déduction des subventions de la Ville et l'Université de Genève. Selon le courrier du 08 juillet 2021 du DIP, l'examen complémentaire du dossier a révélé le caractère statutaire de la fondation exploitée par un organisme public. Par conséquent, la décision d'octroi a été annulée après la clôture des comptes 2020 de la fondation.

A la demande de l'Université, les comptes 2021 font apparaître une perte sur débiteurs de 99'933 CHF pour l'annulation de cette indemnisation OFAS 2020, supportée à 50% par chaque partenaire, en contrepartie des subventions. Cette opération a donc une incidence nulle sur le résultat.

Les gratuités ne sont plus comptabilisées dans les comptes, mais font parties des fonds mis à dispositions pour les crèches selon le détail ci-dessous :

	Ville de Genève	Université de Genève
Frais administratifs SDPE	244 800,00	
Frais administratifs Université de Genève		234 600,00
Loyers EVE Lina Stern - Locaux CMU Université		362 726,00
Gratuité FGPE assurances RC et Choses (subv. VdG)	2 806,02	
TOTAUX	247 606,02	597 326,00

Elles sont incluses dans la répartition du déficit budgétaire entre les deux partenaires. La différence de versement en numéraire entre la Ville et l'Université de Genève, provient des écarts importants sur ces gratuités.



Historique Cout place EVE Université			
CRECHES - 182 Places	2021	2020	2019
Prix Moyen ANNUEL Subventionné	37 803.01 CHF	37 129.53 CHF	37 790.80 CHF
JARDIN D'ENFANTS - 22 Places	2021	2020	2019
Prix Moyen ANNUEL Subventionné	31 645.44 CHF	32 556.92 CHF	27 010.84 CHF

REMERCIEMENTS

Un immense merci :

- Au Rectorat de l'Université de Genève à son recteur Professeur Yves Flückiger
- Au Département de la cohésion sociale et de la Solidarité de la Ville de Genève, et à sa magistrate Christina Kitsos, pour leurs subventions.

D'emblée, nous voulons citer et chaleureusement remercier toutes les personnes qui ont participé, de près ou de loin, au bon fonctionnement et à la vie des Espaces de vie enfantine du secteur Université en 2021 et plus particulièrement le personnel des sites Allobroges, Baud-Bovy Lina Stern et Cheval Blanc.

Au quotidien auprès des enfants, tout le personnel démontre une mobilisation professionnelle d'accompagnement des enfants et des familles, de repérage, d'analyse, d'interprétations, de recherches de stratégie, de remédiation et de prévention.

A tous les membres des équipes éducatives, que chacun ou chacune soit convaincu de la gratitude et de la reconnaissance de la fondation :

Acuna Bolomey Joaquin, Ahmadi Kazim, Almeida Felix Jessica, Alvarez Fernandez Patricia, Alves da Piedade Vanessa, Andriola Yasmina, Antonini Melissa, Aragon Alisson, Attanasio Déborah, Auriti Jessica, Avdyli Dinore, Avrard Francisca, Bachmann Karyn, Baco Nginamau Sophie, Bahadur Sheilanie, Barboteo-Prin Martine, Barreto Bodemuller Carla, Beciri Shpend, Beffa Eve, Belghith Rahma, Bellal Joly Anissa, Ben Smida Sarra, Bianchi Hauck Amanda, Bibollet Cindy, Bigler Mijanou, Blidarevic Sanela, Bobillier Ludovic, Bodinier Valentine, Bruno Laura, Cardoso Katia, Carrat Valentine, Cazimir Adéline, Chatelain Claire, Chervaz Véronique, Coelho Figueiredo Tiffany, Comoli Alexandra, Constantin Ruaro Andréa, Courvoisier Luana, Da Conceição Silva Michelle, De Andrade Campos Luana, De Freitas Béatrice, Decoppet Yasin, Deforel Sandrine, Delarche Loane, Delattre Elodie, Demierre Claire, Dethurences Sandra, Duruz Mélanie, Ebener Xhema Caroline, Ermandez-Chappuis Coralie, Estero Pauline, Figueroa Elise, Flachet Anaïs, Flores Correa Mercedes, Foehr Jonas, Fontaine Nadine, Frazao Moreira Ana Sofia, Frey Nancy-Mary, Garcia Tarraso Inès, Gaspard Donovan, Gaudin Arnaud, Georges Maryse, Giney Marie, Giraud Carole, Girod Cécile, Gonin Elliot, Gonzalez Perez Nicolas, Grenno Elizabeth, Grzesiak Aymeric, Gutierrez Artels Ana, Gyorik Waldis Luz, Hahnemann Nathalie, Hamiti Marilyn, Hammad Marwa, Hammad Safa, Henriques Matias Micael, Hiltbrunner Christine, Jeronimo Dias Mélanie, Keller Megroz Corine, Lamidon Peggy, Le Louerec Yannig, Léonardi Maria, Ley Pauline, Longchamp Louise, Loponte Marie, Lorenzi Vatter Fabienne, Madruga De Carvalho Sara, Maret Tania, Martinez Muriel, Mathieu Anne-Charlotte, Mendes De Oliveira Miriam, Mennella Tamara, Metushi Antigona, Micali Eleonora, Miele Michela, Milioto Maria-Elena, Minardi Julia, Minotti Natacha, Montant Murielle, Monteiro Soares Ines, Morales Arbelaez Lina, Nevado Marie Caroline, Nguyen Juliette, Nong Oliveira da Silva Joana, Nordhof Elodie, Nour Fatima, Novoa Sanchez-Mazas Monica, Ormeno Degolla Meriem, Pais Da Silva Bétina, Palomino Vargas Kiara, Parrotta Laurence, Pereira De Moura Patricia, Pereira Miranda Ana, Perpignani Mélanie, Perret Myriam, Pesson Gilles, Picarra Teixeira Maria, Primus Lucas, Ravier Julien, Regillo Stéfany, Ribbi Tatiana, Robyr Valantin, Roman Catherine, Rossier Jerson, Sales Rodrigues Jessica, Sanchez Samanta, Santana Reis

Mélanie, Sato Ayaka, Sautreuil Karine, Schwarz Catherine, Seidi Amadou, Sibio Laure, Stracchetti Camille, Stauffer Mélissa, Sura Montufar Emily, Teixeira Mélanie, Thalmeyr Elodie, Tissot Rémi, Tissot Simon, Tserevelakis Eva, Tshitundu Sandrine, Vaudey Fanny, Vecera Laura, Vian Cécile, Videira Taveira Tatiana, Villiot Carolina, Wahli Marie, Waridel-Maillard Annick, Waridel Guillaume.

Ainsi que tous les stagiaires non rémunérés qui ont découvert un métier au travers de notre Fondation.

Aux deux personnes qui ont pris leur retraite en 2021, Léonardi Maria et Martinez Muriel, nous leur souhaitons tout le meilleur pour la suite.

Au personnel de cuisine et de la lingerie, sans qui la vie aurait moins de goût :

Hervé Girard, Manuela Chaves dos Santos Da Costa, Danièle Fouka, Adalgisa Léon Simancas, Tatiana De Piccioto Pesce, ainsi qu'à leurs remplaçants e-es de PROMAN Recrutement

Au personnel administratif, qui sans nul doute, seconde la direction avec leurs compétences spécifiques et assure quotidiennement, la comptabilité générale, le secrétariat, les ressources humaines, les demandes d'inscriptions et l'accueil avec chaleur et rigueur, tout en se montrant disponible à toutes les demandes ponctuelles et sortant parfois largement de leur cahier des charges : Thomas Briand, Sylvie Tissot et Laurence Gottraux pour le bipU.

Et également aux civilistes polyvalents pour les aides administratives et éducatives ainsi que pour les divers projets qu'ils ont menés dans nos institutions : Emilio Acuña Bolomey et Raphaël Aliprandi.



Aux adjointes de direction, dont la Fondation et la Directrice de secteur ne sauraient se passer, elles sont les capitaines des sites, leurs collaborations étroites et généreuses, pour un accompagnement aux enfants et à leurs familles, aux équipes avec beaucoup de professionnalisme et de bienveillance ont permis à cette belle flotte de 4 couleurs de naviguer par tous les temps ! : Isabelle van Heusden Wicht, Gaëlle Grauser, Stéphanie Blanc et Isabelle Bouguerra Roh.

Un merci particulier et reconnaissant au président et à tous les membres du Conseil de Fondation qui ont soutenu l'équipe de direction.

Merci aussi aux intervenant-e-s externes :

- Anne Spira (Service de psychiatrie de l'enfance et de l'adolescence)
- Yves-Alain Thevoz, France Gurba, (Service Santé de l'enfance et de la jeunesse)
- Elodie Baps, (Fourchette Verte)

- Tamara Mantegazza, Monica Morend, le Service éducatif itinérant (SEI)

- Mélanie Landolt du Service d'autorisation et de surveillance de l'accueil de jour (sasaj),

- Gwénaelle Herrero-Zanoni et Rébecca Frei pour l'association RESILIAM

- Colette Lechenne, Joel Sommer, superviseurs-se pour les sites de Baud-Bovy et Lina Stern.

- Morgane Etienne, Valeria Sutera, Vanisha Ralisa, Carlotta Sperandeo pour la Fondation Pôle Autisme centre d'intervention précoce CIPA

- Lucie Schoenals du centre de développement des HUG

Merci à l'Université de Genève pour son soutien et particulièrement à :

- Yves Flückiger, recteur, Jean-Marc Triscone, vice-recteur, Didier Raboud, secrétaire Général
- Brigitte Mantilleri puis Juliette Labarthe, directrice du bureau de l'égalité et à toute son équipe.
- Laurent Filliettaz, président de la Fondation et professeur ordinaire.
- Liliane Zossou Cecconi, adjointe au Rectorat.
- Mathieu Crettenand, d'Horizon Académique et ses collaborateurs-trices
- Jean-Michel Perret, Aumônier de l'université
- Le Service des Bâtiments de l'Université, Marco Girani, Daniel Bradshaw et Florian Neuhaus
- Le service informatique de l'Université, Daniel Simonin et Jean-Luc Chardonnens
- La Division STIC de l'Université, Maxime Peccoux,
- La division STEPS de l'Université qui nous fournit tout le matériel sanitaire nécessaire pour l'ensemble de nos structures
- Aux baigneuses en eaux froides d'Unige qui coachent avec bienveillance la santé et le moral de la DS

- Aux Huissiers des Bastions, d'Uni Mail, du CMU et de Dufour.

Merci au Service de la petite enfance pour son soutien et particulièrement à :

- Pascale Lécuyer-Gauthier, Cheffe de service petite enfance Ville de Genève
- Patrick Chauveau, administrateur
- Agnès Monnet, adjointe de direction
- Frédéric Spycher, adjoint de direction et membre de notre Fondation
- Céline Bürki, adjointe de direction
- Esther Hochstrasser, adjointe administrative
- Pascal Portier, adjoint administratif
- Katia Tuzzolino, Cheffe d'unité Salaires-SAPE
- Nathalie Magnin, adjointe administrative
- Maria Etchebest Salvade et Corinne Demierre, gestionnaires au service des salaires
- Séverine Gelsomino, contrôleuse de gestion
- Daniela Villa Marchini, comptable, référente pour notre comptabilité
- Séverine Gentile, référente RH
- Cinzia Rapetto, Carlos Neira Dufrey, Anne Schmilinsky, architectes,
- Catherine Ehrensperger, conseillère en gestion institutionnelle et pédagogique
- Jean-Jacques Nussberger, technicien
- ainsi que toute l'équipe du Bipe.

A tous et toutes, merci pour, votre professionnalisme, votre souplesse et votre adaptabilité dans cette étrange période.

Merci à l'Association du Cerf-Volant pour la salle de réunion qu'elle met à notre disposition depuis très longtemps

Et à Irénée Haniss pour son aide logistique, bénévole et fidèle.

Merci à toutes celles et tous ceux que nous avons omis de nommer par inadvertance, mais qui sont néanmoins indispensables.

Un merci particulier à tous les parents qui nous accordent au quotidien leur confiance et...

... aux enfants bien sûr, qui représentent l'avenir de notre société :



© CanStockPhoto.com - csp1409019

EVE ALLOBROGES :**115 Enfants**

Gabriel
Romain
Majed
Aparajita
Léo
Enzo Miguel
Gabriel
Thalia
Lilya
Benedita
Olivia
Sebastião
Anujin
Elie-Madzé
Erdenebat
Souheyb
Haniel
Samuel
Eva
Matias
Nils
Raïssa
Ombeline
Charlotte
Adrien
Martin
Eva
Helena
David
Nefeli
Ophélie
Alma
Clara
Noah
Eunice
Eléonore
Isaac
Salomé
Agathe
Lise
Matteo
Edgar
Dalya
Siegfried
Ella
Serena
Eva
Sofoklis
Damian

Bélisaire
Isaure
Romane
Cléa
Danna
Darleth
Tess
Emina
Ben Ethan
Sophia
Eva
Jonas
Blaiissa-Kayla
Jessica
Naomi Salomé
Julia
Shiloh Gal
Sacha
Charline
Arina
Elif Sevval
Gaspard
Laia
Ari
Nolan
Zack
Raphael
Isaure
Augustin
Michele
Kiyana
Merlin
Sofia
Awa
Esteban
Dania Bachta
Daniel
Oskar
Anthony
Valentin
Lola
Enora
Alessio
Axel Isaac
Judith
Mia Lorena
Théotime
Emma
Chloé
Coline
Ilyas

Mohamed
Lijana
Ajan
Lina Grace
Antoine
Rachel
Cassandra
Malika
Lara Emilie
Nico
Elias
Edon
Alexandros
Jorge
Juliàn
Dulguuntengis
Tsog-Urnukh

EVE BAUD-BOVY:**100 Enfants**

Olivia
Gregorio
Melvin, Wilson
Luca
Romeo
Yassin
Haroun
Lyana
Amar
Elise Magarete
Lyra
Nora
Sam
Lou
Nina
Alkis
Ylas
Michael
Mae-Lin
Soan
Eléonore
Ismael
Lara
Aria
Gilles
Aurélien
Sofia
Tommaso
Gaia Cloé
Aloïse

Roman
Augustin
Samy
Irène
Isabella
Celeste
Sofia
Liya
Liya
Shan
Aria
Léna
Mattia
Damiano
Alicia
Zacharia
Luc
Bastien
Ninon
Nora Serena
Nicolas
Hesam
Aiden
Aleina
Nicole Andrea
Wafa
Audrey
Adèle
Beryl
Mattia
Alban Louis
Ana
Alessia
Matteo
Morgane
Indira
Matys
Jeanne
Joud
Léo
Noéline
Charlotte
Maria
Sibora
Manon
Rose
Amelia
Olivia
Carmen
Hugo
Isabel

Lévi
Camille
Thierry
Vanni
Elsa
Valentine
Emiel
Joris
Rachel
Caroline
Matthieu
Tessa
Theodore
Olivia
Luan
Lenny
Dalia
Lara
Alyson Lia
Anaya Olivia

EVE LINA-STERN:

93 Enfants

Nika
Noura
Arya
Ilona
Lynn
Matteo
Sofia
Lévi
Guillaume
Louise
Finian
Maria
Alexis
Lyssia
Corentin
Arthur
Andrew
Théodore
Diego
Roger
Zakaria
Djamila
Lyia
Estella Maria
Charles
Anna Sophia
Clara Isabella
Silvia
Tommaso
Celeste
Sofia
Anastasia
Emilia
Nathaniel
Endrit daniel
Mathis
Orfeas
Paloma
Ciara Luzia
Liam Francis
Alix
Victor
Clara
Emma
Noa
Zoé
Nausicaa
Isabelle
Carli

Dulguun
Erdem
Emma
Anaïs
Maya
Alessandro
Maryam
Zaccaria
Vicente
Adèle
Héloïse
Davi
Orla
Zoé
Loïc
Marin
Ioanna
Loukas
Alexis
Antoine
Sienna June
Bernardo
Eli Joel
Tom
Liam
Neil
Gabriela
Poline
Leandro
Liam
Kenzo Jad
Aeydan
Zoya
Chahanik
Louna
Giorgio
Alberto
Chiara Maria
Victoria
Mayna
Camille
Bryan
Mathilde
Eliott
Gustave

EVE CHEVAL-BLANC :

73 Enfants

Ayuub
Sultan
Niya

Hamza
Kenza
Manisha
Serena
Cataleya
Tomas
Zyad
Alaia
Macarena
Milan
Elia Jamal
Jojo Yunfei
Karima
Jayden Axel
Azélie
Luka
Joude
Lale Bianca
Balbina
Olivia
Adam Abed
David
Alec
Solveig
Thaïs
Maria Helena
Mame Diarra
Aden
Ezrah
Aïcha
Even
Bethlehem
Sara
Jeyson Jon
Joaquim
Elsham
Yara
Ayaz
Julius
Aza
Liva
Dhia
Amel-Chayma
Gabriel
Siméon
Davin
Lukasz
Isabella Sophie
Maya
Ainhua
Kiyana

Adam
Nicholas
Meïssa
Sacha
Bêjan Nalí
Eline
Zeyna
Anisa
Zakria
Eliud
Tenzin Ihanzey
Alessandro
Livia
Baidar
Viviane Wan-
Qing
Alya
Grégoire
Ame Jun
Gavyn René
Lucas



APPROBATION PAR LE CONSEIL DE FONDATION

Genève, Le 28 mars 2022



**espaces
de vie
enfantine
du secteur
université
fondation**

direction | administration

4 rue de-candolle
1211 genève 4
t 022 379 12 11
eve@unige.ch



**espaces
de vie
enfantine
du secteur
université
fondation**

allobroges

14 quai du cheval-blanc
1227 les acacias / genève
t 022 379 89 49
eve-allobroges@unige.ch



**espaces
de vie
enfantine
du secteur
université
fondation**

baud-bovy

2-4-6-8 passage d. baud-bovy
1205 genève
t 022 379 88 69
eve-baudbovy@unige.ch



**espaces
de vie
enfantine
du secteur
université
fondation**

lina stern

3 avenue de champel
1206 genève
t 022 379 41 82
eve-linastern@unige.ch



**espaces
de vie
enfantine
du secteur
université
fondation**

cheval-blanc

11 quai du cheval-blanc
1227 les acacias / genève
t 022 379 88 06
eve-chevalblanc@unige.ch