

# RAPPORT D'ACTIVITÉS 2020

FONDATION DU SECTEUR

PETITE ENFANCE UNIVERSITÉ





## MOT DU PRÉSIDENT

A n'en pas douter, l'année 2020 restera dans nos mémoires comme l'année de tous les défis, des imprévus et d'une sollicitation extrême de nos capacités d'action et de résilience. Depuis l'apparition du Covid-19 sur notre territoire en février 2020, le monde de la petite enfance comme celui dans la société dans son ensemble a basculé dans une réalité que nous étions peu à imaginer côtoyer un jour.

Il a fallu d'abord restreindre presque complètement les capacités d'accueil durant le printemps 2000, tout en assurant un service minimal, en particulier aux abords des HUG et à destination du personnel de santé. Il a fallu ensuite rouvrir progressivement les structures, tout en composant avec des mesures sanitaires drastiques et souvent en décalage avec les gestes élémentaires du travail éducatif et les valeurs professionnelles. Il a fallu enfin faire face à l'instabilité des effectifs des équipes éducatives, elles-mêmes touchées par la pandémie, et qui ont amené à des ajustements d'horaires et de fréquentes réorganisations internes.

Ces bouleversements successifs et ce climat d'instabilité durable ont mis au défi l'ensemble des acteurs de notre Secteur. Ils ont exigé de la coordination et de la régulation de la part des membres de la direction. Ils ont sollicité comme jamais auparavant les équipes éducatives, dans un quotidien du travail devenu parfois anxiogène et rempli de contraintes nouvelles. Ils ont perturbé aussi le quotidien des parents et des familles, qui ont dû faire preuve de compréhension et d'adaptation face à des changements d'horaires. Et surtout, ils ont modifié l'environnement dans lequel évoluent les enfants pris en charge au sein des structures, en plaçant de la distance et des masques sur les visages des personnes qu'ils côtoient au quotidien.

Et pourtant, les acteurs du Secteur ont su faire face avec courage et résignation à ces défis permanents. A quelques rares exceptions près, une continuité des services de prise en charge de tous les enfants a pu être assurée, et ce même durant les périodes les plus tendues sur le plan sanitaire. C'est l'occasion pour le Conseil de fondation de remercier une fois encore la direction du Secteur, les équipes éducatives, l'équipe administrative et la cuisine, ainsi que les parents pour leur coordination constructive dans ces moments périlleux auxquels nous avons dû faire face durant l'année 2020.

Nous ne connaissons pas encore les effets des mesures prises sur le long terme, mais nous observons l'impatience de tous à retrouver un monde qui nous est davantage familier et dans lequel nous pouvons évoluer avec davantage de libertés. Formulons donc tous ensemble le souhait que l'année 2021 se termine dans un contexte différent de celui dans lequel elle a commencé !

Laurent Filliettaz

Le 8 avril 2021

## CONSEIL DE FONDATION ET BUREAU

Les Espaces de vie infantine du secteur Université, institutions de la petite enfance localisées sur **QUATRE** sites ainsi qu'un site d'accueil direction, administration et BIPU (Bureau d'Information Petite Enfance), sont regroupés en Fondation subventionnée par la Ville de Genève et par l'Université de Genève.

### Le Conseil de Fondation est composé de :

Trois représentants pour l'Université de Genève :

- Laurent Filliettaz, président, professeur ordinaire à la FAPSE
- Jean-Marc Triscone, vice-recteur à l'université de Genève
- Liliane Zossou Cecconi, adjointe aux affaires académiques

Trois représentants pour la Ville de Genève :

- Serge Mimouni, directeur adjoint, à la direction du département de la cohésion sociale et de la solidarité à la Ville de Genève
- Frédéric Spycher, adjoint de direction SDPE
- Pascale Lécuyer-Gauthier, Cheffe de service

Invité permanente :

- Martine Saillant, directrice de secteur

Le Conseil de Fondation s'est réuni 1 seule fois : le 16 novembre 2020

### Le Bureau du Conseil de Fondation est composé de :

Deux représentants de l'Université de Genève :

- Laurent Filliettaz
- Liliane Zossou Cecconi,

D'un représentant de la Ville de Genève :

- Frédéric Spycher,

Invitée permanente :

- Martine Saillant,

Le bureau de la Fondation s'est réuni 7 fois en séance de bureau durant cette année : le 19 février, le 29 avril, le 20 mai, le 17 juin, le 23 septembre, le 28 octobre et le 2 décembre 2020.

## ENFANTS ACCUEILLIS

Durant l'année 2020, les Espaces de vie enfantine (EVE) du Secteur université ont accueilli 391 enfants :

- 121 aux Allobroges dont 37 nouveaux
- 103 à Baud-Bovy dont 27 nouveaux
- 70 au Cheval Blanc dont 28 nouveaux
- 97 à Lina Stern dont 28 nouveaux

Taux d'occupation du 1<sup>er</sup> janvier au 31 décembre 2020 :

	<u>Contractuel</u>	<u>Effectif</u>
<b>Allobroges :</b>	<b>95.18%</b>	<b>89.20%</b>
<b>Baud-Bovy :</b>	<b>96.43%</b>	<b>90.90%</b>
<b>Cheval-Blanc :</b>	<b>81.84%</b>	<b>74.52%</b>
<b>Lina Stern :</b>	<b>95.33%</b>	<b>84.94%</b>



## ADMINISTRATION DU SECTEUR UNIVERSITE ET BUREAU D'INFORMATION PETITE ENFANCE (BIPU)

Le BIPU a reçu de nombreuses demandes d'inscription qui ont été traitées, soit un peu plus de 200 dossiers orientés, renseignés et parfois acceptés dans une des quatre institutions du secteur. Ceci principalement durant notre permanence les mardis après-midi et les jeudis matin, grâce à Laurence Gottraux, collaboratrice pour notre secteur qui occupe un poste à 50 % subventionné uniquement par l'université. La comptabilité, le calcul des prix de pension et l'accueil sont effectués par Sylvie Tissot Vieulles, secrétaire comptable à 80% fondation+20% uni, Thomas Briand occupe quant à lui un poste de secrétaire comptable en charge des RH à 80% fondation+20% uni.

Résultats qui expliquent les nombreuses questions et soucis des parents :

**125 enfants en liste d'attente à fin 2020, dont :**

**92 enfants de moins d'1 an**

**18 entre 1 et 2 ans**

**6 entre 2-3 ans**

**9 de plus de 3 ans**

Le plus ancien dossier, inscrit depuis novembre 2017, est toujours en liste d'attente, les parents ayant refusé l'abonnement ou le site proposé.

Sur l'ensemble des familles de notre liste d'attente il y en a 15 dont les deux parents font partie de la communauté universitaire, ainsi que 8 fratries dont 4 familles de jumeaux.

Sur les 125 enfants, les statuts des parents sont les suivants :

21	Assistant-e-s dont 14 doctorant-e-s	47	étudiant-e-s dont 8 doctorant-e-s
21	collaborateur-trice-s scientifiques	6	MER/chargé-e-s d'enseignement
4	professeur-e-s ordinaires	16	professeur-e-s assistant-e-s
1	professeure boursière	22	PAT/personnel administratif et technique
2	privat-docents		

## DURANT L'ANNÉE 2020

- 60 nouveaux enfants de la communauté universitaire ont été acceptés
- 92 demandes ont été annulées, les familles ayant trouvé un autre mode de garde, n'ayant pas retourné le talon-réponse, n'ayant plus de lien avec l'Université ou ayant trouvé via le BIPE.

Nous avons également accueilli 4 enfants au Secteur des Nations sur le site de Crescendo jusqu'au mois de juillet, puis 3 enfants d'août à décembre, uniquement pour les familles dont un des parents travaille sur le site du campus Biotech.

La convention établie entre l'Université et la Ville de Genève sera dénoncée en 2021, par conséquent nous ne prenons plus de nouveaux enfants pour ce site.



## PERSONNEL

En 2020, 152 personnes (131 femmes et 21 hommes), ont été salariées par la Fondation du secteur Université, ainsi que 6 stagiaires non-rémunérés.

Au total, 55 postes, équivalant plein temps de personnel éducatif, sont prévus pour l'accompagnement des enfants, auxquels s'ajoutent 2 postes de secrétaires-comptable pour le travail RH (100% dont 80% sous contrat Fondation), administratif et de comptabilité (100% dont 80% sous contrat Fondation) et 1 poste pour le Bureau d'Information

Petite Enfance Université à 50% entièrement pris en charge par l'Université ; un cuisinier, une aide de cuisine, deux personnels de maison, (pour 4,65 postes) qui assurent les repas quotidiens (collations, repas de midi, goûters) pour 182 places/enfants et une trentaine d'adultes, ainsi que pour la collation du matin et les goûters pour 22 enfants du jardin d'enfants. A cela s'ajoute des petits déjeuners ou « apéro » avec les familles.

Les repas pour le site de Lina Stern sont fournis par la cuisine du site Ella Maillard du secteur Dumas.

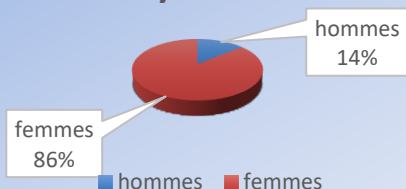
L'ensemble du personnel est encadré par Martine Saillant, directrice de secteur, et quatre adjointes pédagogiques, Isabelle van Heusden Wicht, Isabelle Bouguerra Roh et Stéphanie Blanc pour les sites de Baud-Bovy, des Allobroges et Lina Stern ainsi que Gaëlle Grauser, pour le Cheval Blanc.

Les trois SAPE (structure d'accueil petite enfance) à horaires élargis sont ouvertes durant 225 jours par an et la SAPE à horaires restreints est fermée durant la totalité des vacances scolaires.

En 2020, ce sont également près de 20 remplaçant-e-s ponctuels (rotation d'année scolaire et abandons) qui ont été engagé-e-s afin de pallier au manque d'effectif au sein de nos institutions pour cause de maladie, de quarantaine ou autres.

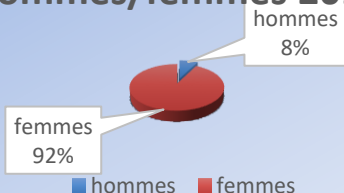
Le SDPE nous a également octroyé trois postes d'éducateurs-trices en CDD à 100% pour l'année scolaire 2020-2021 pour chacune de nos crèches, afin de faire face au nombre grandissant d'absences.

### Proportion hommes/femmes 2020

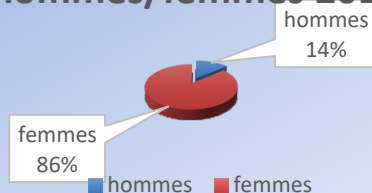


La proportion homme/femme reste inchangée par rapport à 2019.

### Proportions hommes/femmes 2018



### Proportion hommes/femmes 2019



## COLLABORATIONS EXTERNES

Nous avons travaillé en réseau avec de nombreux services tels que :

- le service de la petite enfance de la ville de Genève ;
- le rectorat de l'Université de Genève ;
  
- le service de psychiatrie de l'enfance et de l'adolescence (SPEA) ;
- le service éducatif itinérant (SEI) ;
- le service de santé de l'enfance et de la jeunesse (SSEJ) ;
- le service de protection des mineurs (SPMI) ;
- le service d'autorisation et de surveillance de l'accueil de jour (SASAJ) ;
- l'association d'aide à l'intégration d'enfants avec des besoins spécifiques dans les lieux d'accueil de la petite enfance (AIPE) ;
- l'hospice général, le service du tuteur général (TG) ;
- le centre de contact Suisses-Immigrés ;
- le service égalité de l'université de Genève
- les services sociaux de l'université de Genève ;
- Horizon Académie, intégration à l'université de Genève
- L'aumônerie de l'université de Genève
- Le service culturel de l'université de Genève
- la division des bâtiments,
- la logistique et sécurité de l'université;
- les écoles du quartier et les maisons de quartier ;
- les écoles de formations socio- éducatives ;
- l'école supérieur éducateurs-trice de l'enfance ESEDE
- le bureau d'information petite enfance de la Ville de Genève (BIPE) ;
- la coordination enfants de la Jonction ;
- les unités d'action communautaires (UAC) ;
- l'école des mamans de la Jonction ;
- La haute école social pour les psychomotricien-ne-s
- les îlotiers de la Jonction et de Carouge ;
- la fiduciaire ECHO SA ;
- le Welcome Center (DCC)

Que tous soient remerciés pour leur collaboration, leur aide, leur soutien.

A la lumière de la longueur de la liste des partenaires, nous nous rendons bien compte que nos institutions sont au centre d'un système complexe, et que la qualité de l'accueil que nous pouvons offrir aux enfants et à leurs familles dépend étroitement de la qualité des liens que nous construisons avec les personnes qui forment ce réseau qui nous entoure et dont nous dépendons tous.



## LES FORMATIONS CONTINUES, SUIVIES PAR LES ÉQUIPES ÉDUCATIVES SUR L'ANNÉE 2020

Chaque année scolaire, les équipes éducatives bénéficient de 7 jours de formation continue au prorata de leur taux d'activité, prévus dans la CCT petite enfance de la Ville de Genève. Offrir la possibilité au personnel éducatif de parfaire ses connaissances est une volonté de la Ville de Genève et de l'Université de Genève. En plus de créer de la satisfaction pour l'employé(e), la formation continue augmente la motivation au travail. Les bienfaits se ressentent aussi bien pour la personne que pour la population accueillie.

Voici en détails, les formations suivies par les équipes éducatives durant l'année 2020 ainsi que le nombre de participant-e-s ou nombre d'heure-s, toutes institutions confondues :



## HETS / CEFOC à Genève

• La nature au service de la créativité... ;		2 participants
• Cadre éducatif : entre règles de vie collective et sanctions constructives ;		3 participants
• A la rencontre du bébé. Le développement psychomoteur et ses enjeux ;		1 participant
• Eduquer ensemble au quotidien : la co-éducation parents/éducateurs-trice-s ;		1 participant
• La sécurité dans son for intérieur... ;		2 participants
• Quand IL ne comprend pas, qu'est-ce que JE change ?... ;		2 participants
• La poupée de Timothée et le camion de Lison... ;		1 participant
• Le soutien à la parentalité à l'épreuve du quotidien... ;		1 participant
• Le pas de porte : la responsabilité engagée		1 participant
• Renouer avec la joie de son enfant intérieur		2 participants
• Initiation à la psychologie des jumeaux... ;		1 participant
• La place de l'humour dans la relation professionnelle... ;		2 participants
• Mieux comprendre l'expression de la sexualité... ;		1 participant
• De l'agressivité nécessaire pour grandir... ;		1 participant
• Soigner les transitions... ;		1 participant
• Avec la musique dans un groupe... ;		1 participant
• Eduquer ensemble au quotidien... ;		1 participant
<b>Actifs</b>	Cours petite enfance 20/21 ;	1 participant
<b>ARPIH</b>	CAS FPP Module ROL ;	1 participant
<b>CEMEA</b>	Ces enfants qui nous mettent en difficulté... ;	1 participant
<b>Colette Lechenne</b>	Supervision équipe BBV + DIR ;	11.5 heures en tout
<b>EESP</b>	Formation d'adjointe de direction ;	1 participant
<b>EESP</b>	Efficacité dans les relations, niveau 1	1 participant
<b>ESEDE</b>	Module APA du CAS de formateur-trice	1 participant
<b>Firstmed à Genève</b>	FC urgence chez l'enfant ;	13 participants
<b>HETSL</b>	Gestion d'équipe	1 participant
<b>HETSL</b>	CAP PF ES	1 participant
<b>IODA Joël Sommer</b>	Supervision équipe BBV ;	3 heures
<b>ORTRA</b>	Stage inter-entreprises ;	1 participant
<b>Philippe Lechenne</b>	Supervision équipe DIR ;	7.5 heures
<b>Sylvie Chablot</b>	Supervision individuelle 1.5h	1 participant



POUR L'ANNÉE ACADÉMIQUE 2020 | 2021

CYCLE D'ATELIERS INTERDISCIPLINAIRES

LES JEUDIS DE 19H15 À 21H15 | SALLE MR080 | UNI MAIL

## Regards croisés sur la petite enfance

JEUDI 26 NOVEMBRE 2020

**ADAPTER LA DÉMARCHE « ENTRE NOUS » DANS DES STRUCTURES  
D'ACCUEIL COLLECTIF D'ENFANTS**

*Coordination : Anne Lavanchy, Laura Alaria et Gaëlle Grauser*

*Avec la participation de : Eve Beffa, Cindy Bibollet, Coralie Emandez, Christine Hiltbrunner, Corinne Keller Mégroz*

JEUDI 11 MARS 2021

**FILLES DÉBROUILLARDES, GARÇONS À LA TRAINÉ : AUTONOMIE DES  
FILLES ET DES GARÇONS DANS LES STRUCTURES D'ACCUEIL DE LA PETITE  
ENFANCE**

*Coordination : Isabelle Collet, Klea Faniko, Julie Franck et Stéphanie Blanc*

*Avec la participation de : Melanie Prazeres, Myriam Perret, Annick Waridel, Tatiana Ribbi et Simon Tissot*

Inscriptions : [eve@unige.ch](mailto:eve@unige.ch)

**eve**  
espaces  
de vie  
enfantine  
du secteur  
université  
formation

FACULTÉ DE PSYCHOLOGIE  
ET DES SCIENCES DE L'ÉDUCATION



UNIVERSITÉ  
DE GENÈVE

## REGARDS CROISÉS

Un nouveau cycle de 2 ateliers en collaboration avec des équipes de recherche de l'Université a été programmé pour la septième fois par l'équipe de direction et quelques éducateurs pour l'année 2020. Mais un seul atelier a pu avoir lieu pour la première fois par zoom le 26 novembre 2020. Plus de 70 personnes se sont connectées pour assister à cet atelier, ce qui est encourageant et démontre un réel intérêt du croisement des regards terrain / recherche. Ces ateliers sont ouverts à tout le personnel de la petite enfance du canton (et cantons voisins) ainsi qu'à la communauté universitaire.

Lors de cette soirée, la thématique suivante a été abordée :

### JEUDI 26 NOVEMBRE 2020 ADAPTER LA DÉMARCHE « ENTRE NOUS » DANS DES STRUCTURES D'ACCUEIL COLLECTIF D'ENFANTS

Coordination : Anne Lavanchy, Laura Alaria et Gaëlle Grauser

Avec la participation de : Eve Beffa, Cindy Bibollet, Coralie Hernandez, Christine Hiltbrunner, Corine Keller Mégroz

Pour faciliter la compréhension mutuelle entre des familles allophones et structures d'accueil, le projet « Entre nous » a permis la réalisation d'un matériel varié et basé sur une approche par l'image. Cette démarche innovante a été menée par un comité de pilotage composé de professionnel-le-s de la petite enfance de Carouge, Lancy et Plan-les-Ouates, du bureau de l'intégration des étrangers, de pro enfance, des associations Camarada et ApprenTISSAGE ainsi que de la haute école de travail social (HETS-GE). En quoi consiste cette démarche ? Comment ce matériel peut-il être réinvesti dans d'autres structures d'accueil ? Quelles pratiques peut-il susciter ? Comment est-il possible de diffuser, de transposer et de pérenniser le projet « Entre nous » ?

Merci également pour leur aide aux membres de notre Conseil de Fondation qui soutiennent d'année en année tous nos projets de formations / recherches et partent régulièrement trouver des soutiens et des financements. Merci de continuer à y croire.

## COLLABORATION AVEC L'ÉCOLE DE PSYCHOMOTRICITÉ : UN PLUS POUR LES ENFANTS

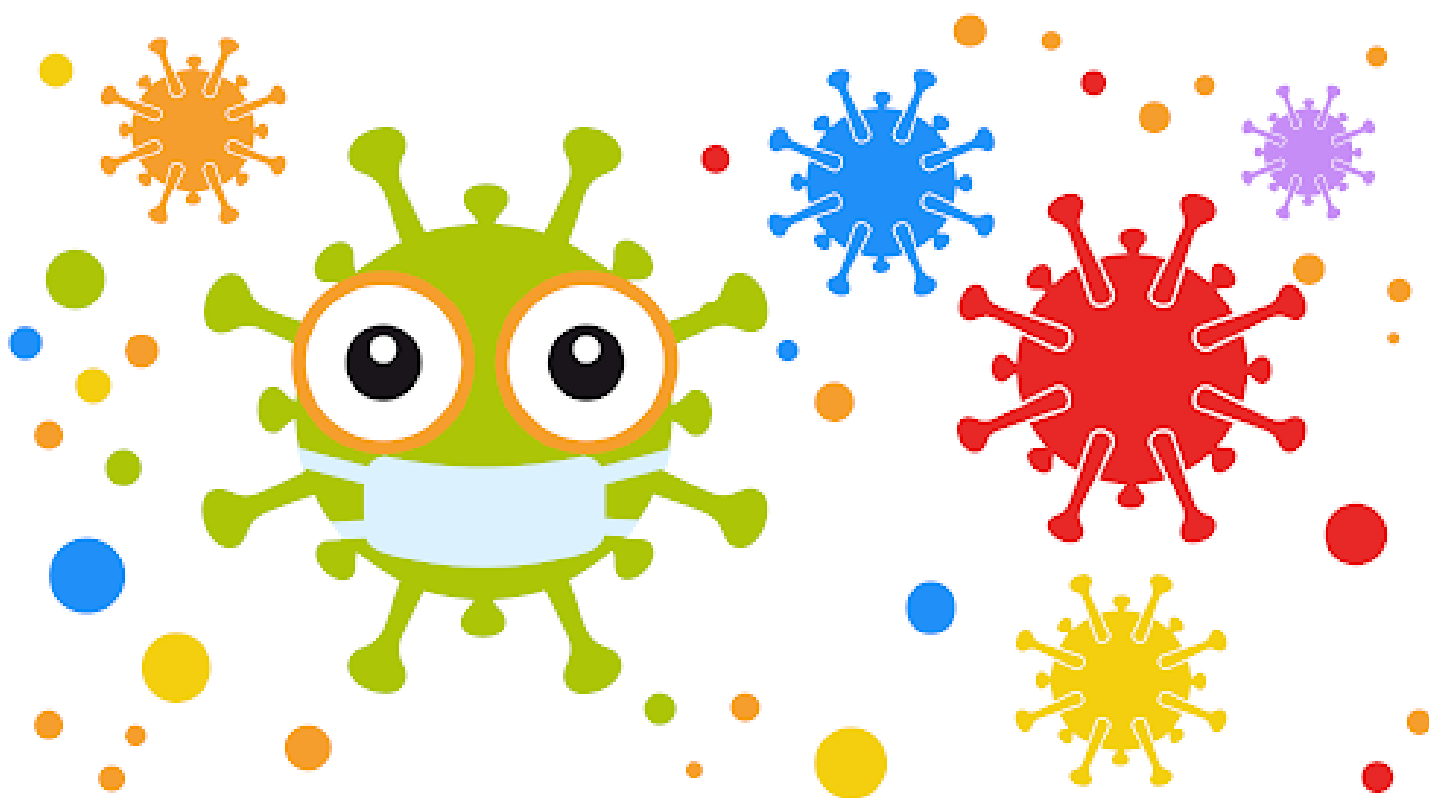
Malgré les chamboulements quotidiens d'une année bien particulière, nous avons eu la chance de mener une collaboration de qualité avec Louise Piron, psychomotricienne indépendante, et trois étudiantes de l'école de psychomotricité (Tabbea, Lucie et Mathilde).

Un groupe d'enfants, choisi sur la base de nos observations partagées, s'est rendu dans la salle du parascolaire des Allobroges pendant quatre mois. Les séances hebdomadaires, animées par les psychomotriciennes et soutenues par un membre de l'équipe éducative, ont permis aux jeunes enfants d'exprimer leurs émotions du moment et leur créativité tout en s'appuyant sur des repères rassurants.

Les séances se déroulaient en quatre parties : le rituel pour se dire bonjour (le tambourin et la grimace), l'expérience de son corps en mouvement au travers de jeux variés (le cache-cache, les cabanes, le jeu du mouchoir, ...), la relaxation (yoga ou massage) et le rituel de fin (un livre sur les émotions).

Le travail des professionnelles avait pour but d'accompagner chaque enfant dans une découverte de soi et des autres dans le respect des besoins individuels et collectifs. Forts de cette belle collaboration, nous espérons pouvoir réitérer l'expérience !

Coralie Ernandez  
(Éducatrice au Jardin d'enfants *Le Cheval Blanc*).



## **2020 : DERNIÈRE ANNÉE POUR LE JARDIN DE L'EVE BAUD-BOVY AVANT DE LONGS TRAVAUX**

En décembre 2020, l'équipe éducative et les enfants ont organisé une dernière fête en hommage au jardin de l'EVE Baud-Bovy. En effet, celui-ci doit disparaître pendant cinq années de travaux pour faire sortir de terre un nouvel Hôtel des archives sur le site de l'ancien Arsenal (derrière la crèche).

Pendant toute la durée des travaux, deux salles de l'EVE seront murées ; un groupe d'enfants sera donc transféré dans un bâtiment attenant, a priori en avril 2021. De plus, la crèche obtiendra l'autorisation d'exploiter une parcelle de 150 m<sup>2</sup> clôturée et arborée dans le parc Baud-Bovy.

À l'issue des travaux, grâce à une pétition lancée par des parents en septembre 2018, l'EVE devrait retrouver une surface extérieure de 700 m<sup>2</sup> d'après un rapport de la Commission des pétitions du Grand Conseil. Cette surface n'aura plus ni arbres ni gazon pour respecter les normes de sécurité incendie en vigueur en Ville de Genève (un camion de pompiers doit pouvoir accéder aux deux façades de l'immeuble), mais elle sera clôturée et devrait être partiellement ombragée par le jardin contemplatif qui sera planté sur le bunker de l'Hôtel des archives.

Lors d'une réunion organisée en octobre 2020, les représentants-es de l'équipe éducative et des parents ont appris que les nuisances sonores devraient être très limitées étant donné que plus aucune pièce de l'EVE Baud-Bovy ne donnera sur les travaux et que la technique prévue pour la phase d'excavation et de gros œuvre est la plus silencieuse qui existe à l'heure actuelle.

Pour rappel, l'objectif des travaux est de rassembler en un seul lieu les archives cantonales et de transférer les documents pour les conserver dans des conditions qui respectent les normes sécuritaires et climatiques. Les travaux consisteront en la construction d'un bunker qui accueillera 50 km linéaires de rayonnages (compactus) en sous-sol, la transformation de l'ancien Arsenal en salle de consultation et la plantation d'un petit bois contemplatif.

Lucile DAVIER, représentante des parents de Baud-Bovy pour le jardin

## NOEL DU SECTEUR

Chaque année, nous essayons d'égayer les fêtes de fin d'année par un spectacle animé, réalisé par une troupe de théâtre.

Cette année, faute à la situation, nous n'avons pas pu faire venir une troupe pour le spectacle.

Nous avons quand même décidé de faire quelque chose de plus simple et de tout aussi féérique pour les enfants. Nous avons donc convié Irène Strasly, collaboratrice scientifique au département de linguistique de l'Université, accompagnée de sa harpe.

Elle a enchanté les enfants avec son instrument couplé à sa voix en plusieurs langues et même en langage des signes.

Elle a donné deux représentations dans chaque site afin d'en faire bénéficier tous les enfants de notre secteur



# CABANE SENSORIELLE

## Pourquoi ?

À Baud-Bovy, comme dans d'autres institutions de la petite enfance, les stimulations sensorielles sont souvent complexes et intenses. D'une part, il y a beaucoup d'afférences variées qui proviennent de nombreuses sources différentes, et d'autre part celles-ci sont souvent fortes, notamment sur le plan visuel et auditif.

Sur le plan visuel, les salles de vie sont lumineuses et ouvertes sur l'extérieur. De plus, il y a beaucoup d'enfants et d'adultes qui bougent et se déplacent. Cela implique que le système visuel de chacun perçoit à tout instant énormément d'informations qu'il faut traiter et, le cas échéant, inhiber.

Sur le plan auditif, le bruit est un enjeu majeur pour le bien-être et le développement. Un bruit excessif et constant crée du stress, de la fatigue, des difficultés à se concentrer, et ce autant pour les enfants que pour les adultes. De plus, il a un impact négatif sur le développement du langage chez l'enfant.

Ces types de stimulations (multiples, complexes, intenses) ont généralement pour effet d'augmenter l'état de vigilance. Cet effet est d'autant plus fort que les enfants sont jeunes et sont donc encore en train de construire des moyens d'intégrer les afférences sensorielles et de s'autoréguler. Cet état de vigilance recruté s'exprime notamment par un tonus musculaire plus élevé, une qualité de mouvement plus énergique, plus de déplacements dans l'espace, une réactivité augmentée aux événements sensoriels et des changements plus fréquents d'objet d'attention. Il potentialise aussi les réactions affectives (cris, pleurs, craintes, désorganisation, ...) en créant de la fatigue ou un état de tension.

La proposition d'installer une cabane sensorielle dans le groupe des bébés part donc de la volonté d'offrir ponctuellement un espace dans lequel la qualité des stimulations sensorielles est différente. Elle s'intègre à tous les autres efforts qui sont faits au quotidien pour fournir un milieu sensoriel optimal pour les enfants.

## Qu'est-ce que nous souhaitons proposer ?

La cabane sensorielle est un espace de cohérence sensorielle. Les stimulations qu'elle implique sont plus douces et plus simples que ce que les enfants rencontrent dans la salle de vie. En effet, il s'agit d'un espace restreint et contenant. Il est donc facile à appréhender et protège en partie des stimuli extérieurs. De plus, elle contient seulement un nombre limité d'objets qui auront été choisis pour être suffisamment intéressants, mais dont les propriétés concourent également à installer une ambiance feutrée.

Sur le plan visuel, la cabane permet de créer une certaine obscurité. De plus, des objets lumineux seront proposés aux enfants. Ceux-ci peuvent les manipuler et donc assumer une position active par rapport à la source de la stimulation.

Sur le plan auditif, les parois de la cabane filtrent en partie les bruits extérieurs. De plus, nous proposons de parfois utiliser une musique douce ou des sons apaisants afin de créer une « enveloppe sonore ». En effet, cela amène le relâchement en offrant une trame sonore continue et anticipable.

Sur le plan tactile enfin, la cabane contient du matériel riche à explorer, mais fournit aussi des occasions d'expérimenter des stimulations enveloppantes et globales en passant sous des rideaux ou autres tissus pour y entrer. De plus, des supports confortables y sont présents (matelas, coussins, etc.).



Grâce à un tel dispositif, nous espérons pouvoir faire vivre aux enfants (et aux adultes !) l'expérience d'une certaine optimisation de leurs états de vigilance. En travaillant sur la qualité du milieu sensoriel, on peut en effet accompagner les enfants à se poser, à avoir des gestes plus doux et maîtrisés et à expérimenter une qualité d'attention plus affûtée, continue et sereine.

Nous espérons aussi pouvoir créer des moments de complicité entre enfants et avec l'adulte, en créant un contexte d'intimité grâce à un milieu qui invite au lâcher-prise.

## **Comment s'y prendre concrètement ?**

### **Posture des adultes**

Afin de créer une atmosphère propice, il convient que l'adulte lui-même soit une source de stimulations sensorielles douces et simples. Cela implique d'avoir des gestes calmes et une voix modulée mais posée. Cela signifie aussi réduire les déplacements : par exemple, un adulte peut accompagner les enfants dans la cabane et un autre peut se placer à la périphérie de la cabane pour voir ce qui s'y passe, mais aussi suivre du regard les enfants qui sortiront si besoin.

Encore plus qu'ailleurs, cet espace-temps n'implique pas d'attente concernant l'activité des enfants (en dehors du respect de la sécurité physique et affective de chacun, évidemment). Il n'y a rien à réussir. L'adulte est donc plus dans une posture de partage affectif avec les enfants que d'étayage pour les emmener plus loin. Cela concourt également à l'installation d'une ambiance décontractée.

L'adulte sera aussi responsable d'instaurer un rythme peut-être plus lent que d'habitude. Cela implique de bien observer les enfants avant d'intervenir. En ralentissant la temporalité du jeu, on laisse le temps aux enfants de manifester leurs compétences.

Il est intéressant de laisser les enfants aller et venir. Certains vont naturellement s'approcher graduellement, faire des allers-retours ou explorer pour un temps limité dans la cabane. Nous partons du principe qu'ils sont compétents pour décider de rester à l'intérieur, d'amener un peu de calme qu'ils ont trouvé à l'extérieur ou d'appréhender avec prudence cette situation inhabituelle. S'ils s'éloignent longtemps, il est évidemment possible de leur proposer de revenir sans insister, ou de les encourager à s'approcher de manière rassurante si l'on perçoit qu'ils ont des craintes.

Les enfants vont aussi probablement sortir des objets de la cabane pour les examiner à la lumière. Cela fait partie de leur exploration. Il sera peut-être nécessaire de les ramener à l'intérieur de la cabane s'il n'y en a plus suffisamment que les enfants ne jouent plus avec en dehors.

Pour finir, il semble important que les adultes qui proposent des séquences de jeu dans la cabane sensorielle essayent également de profiter de ce moment. En effet, il s'agit de prendre soin des enfants, mais aussi des professionnels. Cette activité sera plus bénéfique pour les enfants s'ils sentent qu'elle est aussi une ressource ou un temps agréable pour l'adulte, car cela permet d'instaurer un climat affectif favorable.

### **Pour quels enfants ?**

Tous les enfants peuvent participer, peu importe leur âge. Cependant, les plus jeunes devront être accompagnés différemment en fonction de leurs acquisitions posturales, locomotrices et de préhension.

Il faut également gérer la place disponible dans la cabane. Si trop d'enfants veulent y entrer en même temps, il sera difficile de maintenir une atmosphère sereine. Ainsi, nous proposons d'utiliser la cabane en fin de journée quand il y a moins d'enfant, ou lorsque le groupe est réparti dans différentes salles.

### **Préparations**

La structure en bois de la cabane reste dans la salle. Pendant les moments de jeu libre, un matériel polyvalent, non figuratif peut y être installé, afin que cet espace reste associé à l'exploration sensorielle.

Afin d'obscurcir la cabane, un drap housse sera placé sur le toit et des couvertures formeront des « rideaux » sur la face ouverte. On peut aussi éventuellement installer un matériel souple devant la petite porte (grand foulard, rideaux de fil, tulle, ...).

Le matériel à placer dans la cabane sera constitué d'objets aux propriétés sensorielles stimulantes, mais douces. Nous proposons d'avoir au moins un matériel lumineux, car celui-ci est particulièrement intéressant à explorer dans la pénombre. Il y a du velcro sur les parois de la cabane pour y fixer différents objets. Enfin, il nous semble important de réfléchir à des supports confortables au sol (tapis, matelas, coussins, etc.).

Un dispositif pour passer de la musique ou un fond sonore peut aussi être prévu, afin de créer une « enveloppe sonore », un contenant. Pour cela, il est préférable que les sons choisis aient des qualités apaisantes et qu'ils puissent durer suffisamment longtemps pour être présent pendant tout le temps d'exploration (par exemple, bruits des oiseaux, des vagues ou de la pluie, plusieurs morceaux de piano à la suite, une chanson douce passée en boucle, etc.).

Enfin, nous voudrions proposer de mettre le choix du matériel sous le signe de l'émerveillement. Cela signifie qu'il est possible de changer le matériel à chaque fois qu'on utilise la cabane, pour stimuler la curiosité et le rapport à l'inconnu. Cela est possible parce que les jeux présents au quotidien dans la salle de vie sont suffisamment constants pour que les enfants aient des repères. Nous souhaitons aussi que le matériel à explorer plaise à l'adulte, qu'il suscite sa propre envie de se relâcher, d'explorer sans but et de s'émerveiller.

## Transitions

La transition vers la cabane est importante pour installer une qualité d'exploration douce et attentive dès le début de l'activité. Ainsi, il nous semble important d'accompagner les enfants à s'approcher avec précaution tout en stimulant leur intérêt.

Une des possibilités est d'arriver depuis le couloir pour d'abord regarder la cabane par les trous du portail avant de s'approcher puis d'entrer dans la cabane. Cela a pour avantage de ralentir la transition et permet d'encourager les enfants à prêter une attention particulière à ce qui a été installé.

## Matériel à disposition

Tout matériel non figuratif peut être disposé dans la cabane sensorielle, en fonction de la créativité de celui qui conduit ce moment d'activité. Cependant, un certain nombre d'objets spécifiques ont été achetés spécialement.

Liste du matériel avec velcro pour installer sur les murs (à compléter au fur et à mesure) :

- Éponges

Liste du matériel lumineux :

- Veilleuses tortue
- Bâtons lumineux
- Cubes lumineux
- Couverture lumineuse
- Balles lumineuses
- Gros boutons lumineux

Réalisation par

EVE Baud-Bovy, Secteur Université  
Le 31 mars 2020

Michelle Da Conceicao Silva et Jonas Foehr

## Historique Fermeture Covid-19

FERMETURE Période COVID19 pour l'année 2020					
	Nombre de Jours d'ouverture				Remarques
	ALL	BBV	LIN	CHE	
Lundi 16/03+Mardi 17/03	2	2	2	2	Accueil minimum Uniquement
Mercredi 18/03 au vendredi 20/03	3				Accueil minimum Uniquement
Du 23 Mars au 24 Avril 2020			24		Accueil Minimum + lundi 13/04 Férié
Reprise Lundi 27 avril-Crèches	OUI	OUI	OUI	NON	Selon besoins des parents -absences non facturées jusqu'au 31/07/2020
Reprise le lundi 11 mai - Jardin Enfant				OUI	
HORAIRE REDUIT Période COVID19 pour l'année 2020					
	Nombre de Jours - horaire réduit 8H30 - 17H30				Remarques
	ALL	BBV	LIN	CHE	
Semaine du 26 au 30 Octobre	3	5	5		ALL dès le mercredi 28/10/2020
Semaine du 02 au 06 Novembre	5	5	5		
Semaine du 09 au 13 Novembre			5		
Semaine du 16 au 20 Novembre	5				
Semaine du 23 au 27 Novembre	5				
Semaine du 30/11 au 04/12/2020					
Semaine du 07 au 11 Decembre					
Semaine du 14 au 18 Decembre					
Semaine du 21 au 23 Decembre					
<b>TOTAL</b>	<b>18</b>	<b>10</b>	<b>15</b>	<b>0</b>	
FERMETURE Période COVID19 pour l'année 2020					
	Nombre de Jours fermés par Groupe				Remarques
	ALL	BBV	LIN	CHE	
Semaine du 14 au 18 Decembre	3				GR.Rando Fermé dès le mercredi 16/12/2020
Semaine du 21 au 23 Decembre	3				GR.Rando Fermé jusqu'au 23/12/2020
Semaine du 21 au 23 Decembre	3				GR.Bébé Fermé du 21 au 23/12/2021
Semaine du 22 au 23 Decembre	2				Institution Fermée du 22 au 23/12/2021 : Soit Gr. Explos et aventuriers fermés le 22/12/2020

Suite aux annonces du Conseil Fédéral, la direction du secteur Université a proposé à son Conseil de Fondation de laisser ouvert l'EVE de Lina Stern. En effet, toutes les personnes des équipes éducatives, de cuisine et de la direction du secteur sont venues travailler quelques jours par mois sur ce site selon un planning prédéfini.

Nous avons trouvé judicieux de laisser ouverte la SAPE la plus proche des Hôpitaux Universitaires de Genève. Car en plus des enfants de notre secteur dont les parents exerçaient une profession régaliennne, nous avons également accueilli des enfants dont les parents étaient employés par les HUG.

Nos habitudes d'accueil ont été modifiées mais le personnel a su trouver les ressources nécessaires pour que les enfants se sentent rapidement en confiance. Une organisation importante à dû être mise en place. Cela a été une expérience enrichissante pour tous et toutes.

## Livraisons durables des plateaux repas

Depuis la rentrée 2016-2017 les repas destinés à l'**EVE Lina Stern** sont livrés de manière **écologique**, sans pollution ni atmosphérique, ni sonore, et avec un encombrement minime.

La société **TaxiBike SA**, créée à Genève en 2011, s'occupe des transports avec leurs triporteurs à assistance électrique.

**Les véhicules permettent de transporter jusqu'à 200 kg et 1m<sup>3</sup> de marchandises.**

Tous les matins à **8h15** un chauffeur vient chercher les 3-4 thermoports en liaison froide, à la cuisine de production se trouvant à l'**EVE Ella Maillard** au Boulevard de la Cluse 73, 1205 Genève et les amène à l'**EVE Lina Stern** situé dans le bâtiment du CMU à l'Avenue de Champel 3, 1206 Genève.

Depuis septembre 2020, l'**EVE Baud-Bovy** situé au Passage Daniel Baud-Bovy 2, 1205 Genève, est également livrée en triporteur électrique par l'entreprise **TaxiBike**.

Le chauffeur part de la cuisine de production se trouvant à la crèche des Allobroges au quai du Cheval-Blanc 14, 1227 Genève à **10h30** avec un thermoport en liaison chaude et le livre à la crèche Baud-Bovy dans un délai de **15min maximum**. Le matin avant **8h00** il a déjà fait le retour de la veille afin que le thermoport puisse être chargé par l'équipe de cuisine des Allobroges.

Cette nouvelle liaison entre la cuisine de production des Allobroges et l'**EVE Baud-Bovy**, permet au secteur Université d'être le premier secteur de crèche de la Ville de Genève à être entièrement livré par des véhicules non polluants en utilisant les services de la société **TaxiBike SA**.

### **En chiffres :**

Nombre de livraisons effectuées : **2 allers-retours par jour**

Km parcourus : **8-10km par jour**

Kg de CO<sub>2</sub> sauvés par jour avec la tournée complète du Secteur Université : **6kg**

Kg de CO<sub>2</sub> sauvés depuis la rentrée 2016 jusqu'en août 2020 : **plus de 3000kg**

Kg de CO<sub>2</sub> sauvés depuis la rentrée 2020-2021 en septembre : **plus de 500kg**

Source pour le calcul des émissions de CO<sub>2</sub> : [myclimate.org](https://myclimate.org)



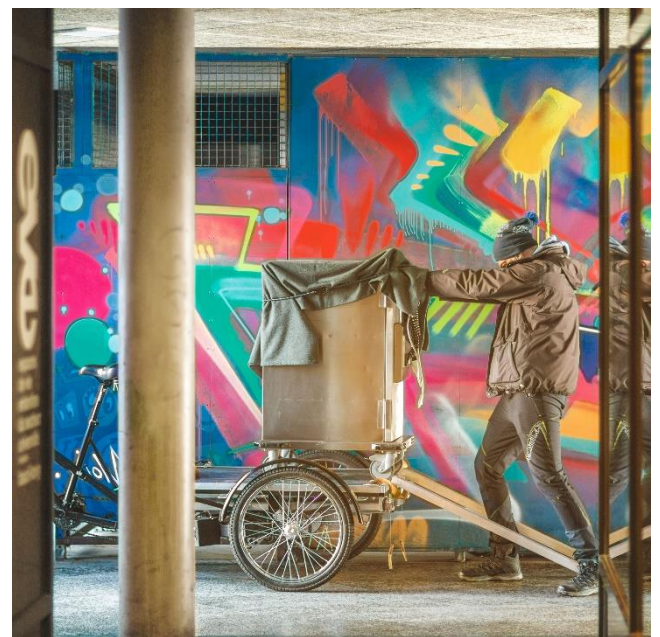


Chargement de la livraison devant la crèche des Allobroges (cuisine du secteur)

En route pour la crèche de Baud-Bovy afin d'y livrer les repas bien au chaud dans le thermoport adapté



Déchargement au plus tard 15 minutes après la prise en charge du thermoport à la crèche de EVE Baud-Bovy



# FINANCES

## BILAN AU 31 DÉCEMBRE 2020

ACTIFS	Total CHF	PASSIFS	Total CHF
		<u>FONDS ÉTRANGERS Court Terme</u>	
		Dettes envers les Fournisseurs	51'514
<u>ACTIF CIRCULANT</u>		Autres dettes à court Terme	332'455
Liquidités	233'965	Passifs transitoires	220'025
Débiteurs Parents	20'935	Subvention à rembourser (VdG)	9'623
Autres débiteurs	3'915	Subvention à rembourser partenariat (UNI)	0
Actifs transitoires	185'265		
		<u>FONDS AFFECTÉS</u>	0
Subvention à recevoir VdG	202'976		
Subvention à recevoir UNI	0	<u>FONDS PROPRES</u>	
		Capital	10'000
<u>ACTIF IMMOBILISÉ</u>	0		
		<u>FONDS A DISPOSITION DE L'INSTITUTION</u>	
		Fonds à disposition de l'institution	19'234
		Résultat reporté fonds de l'institution	4'205
<b>TOTAL ACTIFS</b>	<b>647'056</b>	<b>TOTAL PASSIFS</b>	<b>647'056</b>

## COMPTE D'EXPLOITATION AU 31 DÉCEMBRE 2020

CHARGES D'EXPLOITATION	BUDGET ANNUEL 2020		Bouclément au 31/12/2020		Ecart		PRODUITS D'EXPLOITATION	BUDGET ANNUEL 2020		Bouclément au 31/12/2020		Ecart	
	Montant	%	Montant	%	Montant	%		Montant	%	Montant	%	Montant	%
Charges de Personnel	7 446 277	77%	7 767 062	86%	320 785	4%	Pensions des Enfants	2 009 300	21%	1 706 036	19%	-303 264	-15%
Frais des Enfants	433 650	4%	367 480	4%	-66 170	-15%	<b>SUBVENTIONS VILLE</b>				<b>41%</b>		
Frais des Locaux	1 184 506	12%	790 022	9%	-394 484	-33%	VERST Ville de Genève	3 485 600	36%	3 629 634		144 034	4%
Mobilier / Matériel	47 417	0%	42 386	0%	-5 031	-11%	Gratuités VdG	244 800	3%	0		-244 800	-100%
Frais Administratifs	585 151	6%	88 155	1%	-496 996	-85%	Autres gratuits (FGIPE)	3 500	0%	0		-3 500	-100%
Amortissements /Pertes	0	0%	0	0%	0	0%	<b>SUBVENTIONS UNIVERSITE</b>				<b>35%</b>		
							VERST Université de Genève	3 136 524	32%	3 086 558		-49 967	-2%
							Gratuités Uni	597 325	6%	0		-597 325	-100%
							<b>SUBVENTIONS OFAS</b>	0		99 933	1%	99 933	100%
							Produits Divers	3 000	0%	12 671	0%	9 671	322%
							Prestations assurances	217 000	2%	344 322	4%	127 322	59%
<b>Total Des Charges</b>	<b>9 697 001</b>	<b>100%</b>	<b>9 055 105</b>	<b>100%</b>	<b>-641 896</b>		<b>Total Des Produits</b>	<b>9 697 049</b>	<b>100%</b>	<b>8 879 152</b>	<b>100%</b>	<b>-817 897</b>	
<b>Excédent</b>	<b>48</b>	<b>0%</b>			<b>-48</b>		<b>Déficit</b>			<b>175 953</b>	<b>2%</b>	<b>175 953</b>	
<b>TOTAL GENERAL</b>	<b>9 697 049</b>		<b>9 055 105</b>		<b>-641 944</b>		<b>TOTAL GENERAL</b>	<b>9 697 049</b>		<b>9 055 105</b>		<b>-817 897</b>	

Cette année 2020 traversée par la crise sanitaire est aussi exceptionnelle financièrement. La situation du Covid19 a contraint de fermer les crèches et jardin d'enfant durant presque 2 mois à partir du 16 mars 2020. Seul EVE Lina Stern est resté ouvert pour accueillir un service minimum. Cette action a eu une incidence par l'absence de facturation sur la période concernée et donc une baisse importante sur le poste « pensions des enfants » soit environ  
– 304 KF par rapport au budget

Par contre, les charges de personnel qui représente 80 % du budget sont restées constantes puisque les salaires ont été maintenu sans compensation de chômage partiel.

La fermeture de trois EVE sur les quatre a eu pour conséquence de réduire les frais des enfants qui sont liés directement à l'activité. Cette diminution provient essentiellement du budget alimentation car durant toute cette période, entre 15 et 20 repas par jour ont été facturés à EVE Lina Stern.

Les frais des locaux et les frais administratifs sont nettement inférieurs au budget, en raison de la disparité des gratuits qui ne sont plus comptabilisés à partir de 2020, mais qui ont été budgété : loyers CMU-Lina Stern et frais administratifs, qui sont seulement pris en compte dans la répartition du résultat.

De plus, la fondation va recevoir une aide de l'OFAS de 99'933 CHF par l'intermédiaire de la Ville de Genève, qui a d'ailleurs versé en 2020, un complément de subvention de 194'000 CHF pour pallier à la perte de facturation et donc aux difficultés de trésorerie.

L'Université n'a pas été sollicité par une demande de subventions supplémentaires. Aussi, cette différence de traitement se traduit dans le partage du résultat.

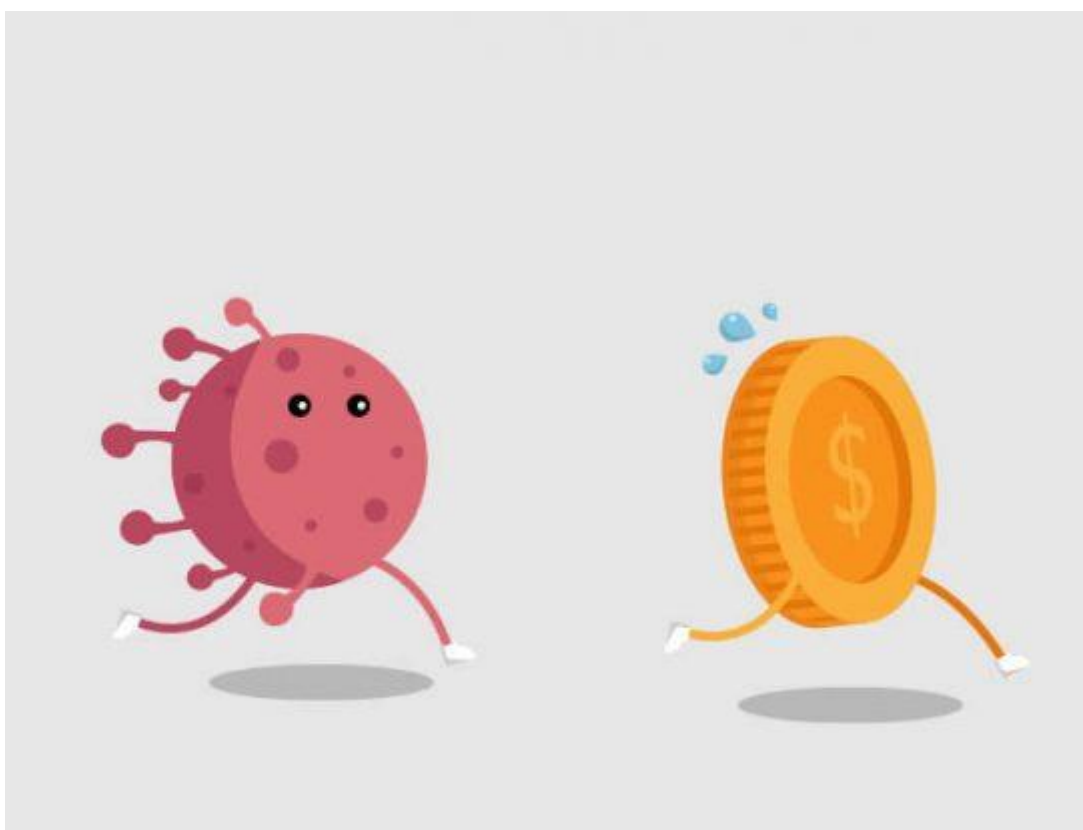
Le déficit budgétaire sera financé par un complément de subvention au prorata de celles déjà versées et des gratuités mises à disposition pour la Fondation.

La répartition sera la suivante :

- Ville de Genève : -9'623 CHF à restituer
- Université de Genève : 185'576 CHF à recevoir.

Important : Sachant que la Ville va percevoir la totalité de l'aide financière de l'OFAS soit 99'933 CHF, elle va restituer à la fondation la part des 50% de l'Université, qui sera alors déduit du complément de subvention soit :

$185'576 \text{ CHF} - 49'966,50 \text{ CHF} = 135'609,50 \text{ CHF}$  Solde à verser par l'Université.





## REMERCIEMENTS

Un immense merci :

- Au Rectorat de l'Université de Genève et au Service de la petite enfance de la Ville de Genève pour leurs subventions et leur soutien.

D'emblée, nous voulons citer et chaleureusement remercier toutes les personnes qui ont participé, de près ou de loin, au bon fonctionnement et à la vie des Espaces de vie infantile du secteur Université en 2020 et plus particulièrement le personnel des sites Allobroges, Baud-Bovy Lina Stern et Cheval Blanc, équivalent à 84,2 poste plein temps : stagiaire, apprentis, aides ou ASE de soutien.

Au quotidien auprès des enfants, tout le personnel démontre une mobilisation professionnelle d'accompagnement des enfants et des familles, de repérage, d'analyse, d'interprétations, de recherches de stratégie, de remédiation et de prévention.

A tous les membres de l'équipe éducative, que chacun ou chacune soit convaincu de la gratitude et de la reconnaissance de la fondation :

Acuna Bolomey Joaquin, Ahmadi Kazim, Alazbat Ahmed, Alvarez Fernandez Patricia, Alves da Piedade Vanessa, Antonini Melissa, Aragon Alisson, Attanasio Déborah, Aubord Cécile, Auriti Jessica, Avdyli Dinore, Bachmann Karyn, Baco Nginamau Sophie, Bahadur Sheilanie, Barboteo-Prin Martine, Barreto Bodenmuller Carla, Bechtel Valentin, Beffa Eve, Belghith Rahma, Bellal Joly Anissa, Bianchi Hauck Amanda, Bianchi-Pastori Mathilda, Bibollet Cindy, Bigler Mijanou, Bobillier Ludovic, Bolzan Déborah, Bruno Laura, Burnand Maëlys, Cardoso Katia, Carrat Valentine, Cavalli Thomas, Cazimir Adéline, Charrama Linhas Roxas Ines, Chatelain Claire, Chervaz Véronique, Choukri Yasmina, Collet Laurine, Comoli Alexandra, Constantin Ruaro Andréa, Courvoisier Luana, Da Conceição Silva Michelle De Andrade Campos Luana, De Freitas Béatrice, Delattre Elodie, Dethurences Sandra, Detraz Noé, Duruz Mélanie, Ebener Xhema Caroline, Ermandez-Chappuis Coralie, Fayet Rose, Ferreira Da Mota Daniela, Ferreira Dos Santos Raphael, Figueiredo Jonathan, Figuereo Elise, Flores Correa Mercedes, Foehr Jonas, Fontaine Nadine, Frazao Moreira Ana Sofia, Frey Nancy-Mary, Gal Cassandra, Gilomen Audrey, Giney Marie, Girod Cécile, Gisler Sandrine, Gonin Elliot, Gonzalez Perez Nicolas, Grzesiak Aymeric, Gyorik Waldis Luz, Hamiti Marilyn, Hammad Marwa, Hammad Safa, Henriques Matias Micael, Hermann Estelle, Hiltbrunner Christine, Jeronimo Dias Mélanie, John Richard, Joly Titouan, Keller Megroz Corine, Kohli Luana, Labro Canelle, Lamidon Peggy, Lassout Léon, Leonardo Maria, Ley Pauline, Loponte Marie, Lorenzi Vatter Fabienne, Loss Fanny, Madruga De Carvalho Sara, Maret Tania, Martin Aline, Martinez Muriel, Megroz Paul, Mendes De Oliveira Miriam, Mennella Tamara, Metushi Antigogna, Micali Eleonora, Miele Michela, Milioto Maria-Elena, Minardi Julia, Monastra Laurie, Monet Ludivine, Monteiro Soares Ines, Monet Morales Arbelaez Lina, Moreira Pereira Anthony, Nevado Marie Caroline, Nguyen Juliette, Nong Oliveira da Silva Joana, Novoa Sanchez-Mazas Monica, Ormeno Degolla Meriem, Palomino Vargas Kiara, Parrotta Laurence Pereira De Moura Patricia, Perret Myriam, Picarra Texeira Maria, Prazeres Ferreira, Mélanie, Regillo Stéfany, Ribbi Tatiana, Robyr Valantin, Roman Morona Catherine, Ruaro Marianella, Sales Rodrigues Jessica, Sanchez Samanta, Sato Ayaka, Sautreuil Karine, Schneebeli

Aliénor, Schwarz Catherine, Spichiger Maéva, Stracchetti Camille, Sura Montufar Emily, Teixeira Mélanie, Thalmeyr Elodie, Tissot Simon, Tserevelakis Eva, Tshitundu Sandrine, Ventura Avila Yannick, Videira Taveira Tatiana, Wahli Marie, Waridel Annick, Waridel Guillaume.

Ainsi que tous les stagiaires non rémunérés qui ont travaillé pour notre Fondation.

Au personnel de cuisine et de la lingerie, sans qui la vie aurait moins de goût :

Hervé Girard, Manuela Chaves dos Santos Da Costa, Danièle Fouka, Adalgisa Léon Simancas, Tatiana De Piccioto Pesce.

Au personnel administratif, qui sans nul doute, nous est indispensable et assure quotidiennement, la comptabilité générale, le secrétariat, les ressources humaines, les demandes d'inscription et l'accueil avec rigueur et soin, tout en se montrant disponible à toutes les demandes ponctuelles et aléatoires : Valentine Bodinier pour le remplacement de Thomas Briand en congé parental durant quelques semaines, Sylvie Tissot et Laurence Gottraux pour le bipU.

Et également aux civilistes très polyvalents pour les aides administratives et éducatives ainsi que pour les divers projets qu'ils ont menés dans nos institutions : Mathieu De Fejer et Emilio Acuña Bolomey.

Aux adjointes de direction, dont la Fondation et la Directrice de secteur ne sauraient se passer, elles sont l'âme des sites, notre collaboration étroite, et leurs engagements pour un soutien inconditionnel aux enfants et à leurs familles, aux équipes avec beaucoup de finesse, d'écoute et de sensibilité dans la résolution de situations complexes ! :

Isabelle van Heusden Wicht, Stéphanie Blanc, Gaëlle Grauser et Isabelle Bouguerra Roh.

A tous les membres du Conseil de Fondation qui ont apporté des idées et donné de leur temps afin que les institutions du secteur puissent fonctionner.

Merci aussi aux intervenant-e-s externes :

Anne Spira (Service de psychiatrie de l'enfance et de l'adolescence),  
Yves-Alain Thevoz, France Gurba, (Service Santé de l'enfance et de la jeunesse)  
Elodie Baps, (Fourchette Verte)

Cristina Caldognetto, Nicole Eckmann Levy, Adrien Palermo, Valérie Hauser, Sara Monte, Tamara Mantegazza, Margot Juillier, et Valentina Berdat pour le Service éducatif itinérant (SEI)  
Mélanie Landolt du Service d'autorisation et de surveillance de l'accueil de jour (sasaj),

Colette Lechenne, Hakim Ghemmour, Philippe Lechenne, superviseurs-se pour les sites de Baud-Bovy et d'Allobroges et la direction.

**Merci à l'Université de Genève pour son soutien et particulièrement à :**

Yves Flückiger, recteur, Jean-Marc Triscone, vice-recteurs, Didier Raboud, secrétaire Général

Brigitte Mantilleri, directrice du bureau de l'égalité et à toute son équipe.

Laurent Filliettaz, président de la Fondation et professeur ordinaire.

Liliane Zossou Cecconi, adjointe au Rectorat.

Mathieu Crettenand, d'Horizon Académique et ses collaborateurs-trices

Jean-Michel Perret, Aumônier de l'université

Irène Strasly, collaboratrice scientifique et harpiste

Le Service des Bâtiments de l'Université, Marco Girani, Daniel Bradshaw et Florian Neuhaus

Le service informatique de l'Université, Daniel Simonin et Jean-Luc Chardonnens

La Division STIC de l'Université, Maxime Peccoux,

La division STEPS de l'Université qui nous fournit tout le matériel sanitaire nécessaire pour l'ensemble de nos structures

Aux Huissiers des Bastions, du CMU et de Dufour.

**Merci au Service de la petite enfance pour son soutien et particulièrement à :**

Pascale Lécuyer-Gauthier, Cheffe de service petite enfance Ville de Genève

Patrick Chauveau, administrateur

Frédéric Spycher, adjoint de direction et membre de notre Fondation

Pascal Portier, adjoint administratif

Nathalie Magnin, adjointe administrative

Maria Etchebest Salvade, gestionnaire au service des salaires

Daniela Villa Marchini, comptable, référente pour notre comptabilité

Séverine Gentile, référente RH

Suzanne Stofer, sociologue

Cinzia Rapetto, Carlos Neira Dufrey, Paulina Glowina architectes,

Jean-Jacques Nussberger, technicien

ainsi que toute l'équipe du Bipe.

A tous et toutes, merci pour leur disponibilité, leur professionnalisme et leur bienveillance.

Merci à l'Association du Cerf-Volant pour la salle de réunion qu'elle met à notre disposition depuis plus de 20 ans.

Et à Irénée Haniss pour son aide administrative bénévole et fidèle.

Merci à toutes celles et tous ceux que nous avons omis de nommer par inadvertance, mais qui sont néanmoins dans nos cœurs.

**Un merci particulier à tous les parents qui nous accordent au quotidien leur confiance et...**

**... aux enfants bien sûr, qui représentent l'avenir de notre société :**

**EVE Allobroges****121 enfants**

Gabriel  
Romain  
Majed  
Léo  
Enzo Miguel  
Chloé  
Kimya  
Gabriel  
Lilya  
Deniz  
Benedita  
Olivia  
Sebastião  
Anujin  
Elie-Madzé  
Erdenebat  
Samuel  
Eva  
Matias  
Nils  
Raïssa  
Henri  
Ombeline  
Charlotte  
Adrien  
Haydan Liam  
Eva  
Alma  
Clara  
Matilda  
Noah  
Diego  
Léana  
Salomé  
Violette  
Zohra  
Agathe  
Lise  
Charles  
Luke  
Dalya  
Yilin  
Nathaniel  
Siegfried  
Ella  
Sofoklis  
Damian  
Bélisaire

Isaure  
Danna  
Darleth  
Tess  
Gelis  
Emina  
Sébastien  
Eva  
Sophia  
Eva  
Jonas  
Jessica  
Naomi Salomé  
Julia  
Levi Dan  
Shiloh Gal  
Sacha  
Arina  
Gaspard  
Laia  
Ari  
Raphael  
Délia  
Bienvenue  
Gaspar  
Isaure  
Michele  
Merlin  
Larimar  
Sofia  
Awa  
Esteban  
Loeiza  
Ibrahim  
Victoria  
Dania Bachta  
Daniel  
Dominik  
Felix  
Oskar  
Whitney lucy  
Lola  
Alessio  
Axel Isaac  
Judith  
Mia Lorena  
Théotime  
Aria  
Serena  
Chloé  
Coline

Isée  
Jeanne  
Ilyas Mohamed  
Lijana  
Ajan  
Lina Grace  
Elisa  
Antoine  
Emily-Rose  
Malika  
Mohamed  
Madina  
Ismini  
Lara Emilie  
Nico  
Elias  
Léon  
Kristopher  
Lelya Sahada  
Agathe  
Dulguuntengis  
Tsog-Urnukh  
Sacha

**EVE Baud Bovy**  
**103 Enfants**

Gregorio  
Luca  
Romeo  
Yassin  
Haroun  
Elise Magarete  
Eliana  
Lyra  
Nora  
Lou  
Nina  
Alkis  
Ylas  
Maurice  
Michael  
Mae-Lin  
Soan  
Eléonore  
Ismael  
Lara  
Gilles  
Aurélien  
Sofia  
Valentin

Nils  
Tommaso  
Gaia Cloé  
Aloïse  
Joyce  
Luc  
Hugo  
Samuel  
Roman  
Augustin  
Samy  
Lina  
Irène  
Isabella  
Celeste  
Sofia  
Gabriel  
Nora Serena  
Shan  
Aria  
Léna  
Mattia Damiano  
Alicia  
Zacharia  
Luc  
Jeanne  
Bastien  
Ninon  
Jaya  
Nicolas  
Hesam  
Guissaneh  
Aiden  
Aleina  
Ayse Duru  
Nicole Andrea  
Beryl  
Alma  
Mattia  
Ana  
Alessia  
Matteo  
Morgane  
Indira  
Jeanne  
Joud  
Léo  
Jobin  
Noéline  
Charlotte  
Joséphine

Barnabé  
Sibora  
Manon  
Rose  
Wendy  
Ayyan  
Muhammad  
German Nicolas  
Olivia  
Selène  
Carmen  
Isabel  
Eva  
Thierry  
Vanni  
Elsa  
Naomi  
  
Valentine  
Emiel  
Caroline  
Matthieu  
Tessa  
Olivia  
Luan  
Lenny  
Lara  
Alyson Lia  
Anaya Olivia  
Manon  
  
**EVE Lina Stern**  
**97 Enfants**  
  
Tomoyuki  
Yara  
Nika  
Noura  
Adam  
Dahlia  
Lynn  
Matteo  
Sofia  
Lévi  
Aaron  
Guillaume  
Louise  
Finian  
Alexis  
Soan  
Lia  
Lyssia

Arthur  
Margot  
Théodore  
Diego  
Pierre  
Roger  
Djamila  
Lyia  
Anna Sophia  
Clara Isabella  
Tommaso  
Emilia  
Nathaniel  
Endrit daniel  
Alexia  
Elsa  
Mathys  
Gaspard  
Paloma  
Ciara Luzia  
Liam Francis  
Alix  
Victor  
Aya  
Clara  
Emma  
Noa  
Zoé  
Isabelle  
Naïm  
Carli  
Dulguun  
Erdem  
Emma  
Anaïs  
Alessandro  
Maryam  
Zaccaria  
Vicente  
Adèle  
Héloïse  
Zoé  
Loïc  
Marin  
Ioanna  
Loukas  
Alexis  
Antoine  
Sienna June  
Basile  
Bernardo

Eli Joel  
Tom  
Loran  
Liam  
Neil  
Dominik  
Gabriela  
Sophia  
Marc  
Leandro  
Hasan  
Liam  
Noa  
Anaïs  
Kenzo Jad  
Chahan Ohan  
Berdj  
Chahanik  
Leo  
Giorgio  
Chiara Maria  
Victoria  
Liv Mila  
Iskander  
Bryan  
Mathilde  
Simon  
Yujin  
Gustave

**EVE Cheval**  
**Blanc :**  
**70 enfants**

Hamza  
Kenza  
Manisha  
Alaia Macarena  
Elia Jamal  
Jojo Yunfei  
Anaïs  
Timothé  
Karima  
Alia  
Dina  
Jayden Axel  
Azélie  
Luka  
Nikola  
Eva  
Elena

Adam Abed  
David  
Solveig  
Maria Helena  
James Patrick  
Aden  
Rayan  
Endrit daniel  
Aïcha  
Mathieu  
Even  
Sara  
Jeyson Jon  
Ayaz  
Ayuub  
Julius  
Aza  
Liva  
Sami  
Amel-Chayma  
Irene  
Davin  
Isabella Sophie  
Maya  
Balbina  
Olivia  
Kiyana  
Adam  
Esteban  
Nicholas  
Meïssa  
Sacha  
Tiffany Ify  
Bêjan Nalî  
Alina  
  
Baya  
Zakria  
Tenzin Ihanzey  
Pascal  
Nalya  
Nayssam  
Maysam  
Arshida  
Mathias  
Viviane Wan-  
Qing  
Maanvitha  
Simha  
Nina  
Grégoire

Gavyn René  
Nour Lydia  
Jingyao  
Lucas



## **APPROBATION PAR LE CONSEIL DE FONDATION**

Genève, le 26 avril 2021





**espaces  
de vie  
enfantine  
du secteur  
université  
fondation**

**direction | administration**

4 rue de-candolle  
1211 genève 4  
t 022 379 12 11  
eve@unige.ch



**espaces  
de vie  
enfantine  
du secteur  
université  
fondation**

**allobroges**

14 quai du cheval-blanc  
1227 les acacias / genève  
t 022 379 89 49  
eve-allobroges@unige.ch



**espaces  
de vie  
enfantine  
du secteur  
université  
fondation**

**baud-bovy**

2-4-6-8 passage d. baud-bovy  
1205 genève  
t 022 379 88 69  
eve-baudbovy@unige.ch



**espaces  
de vie  
enfantine  
du secteur  
université  
fondation**

**lina stern**

3 avenue de champel  
1206 genève  
t 022 379 41 82  
eve-linastern@unige.ch



**espaces  
de vie  
enfantine  
du secteur  
université  
fondation**

**cheval-blanc**

11 quai du cheval-blanc  
1227 les acacias / genève  
t 022 379 88 06  
eve-chevalblanc@unige.ch